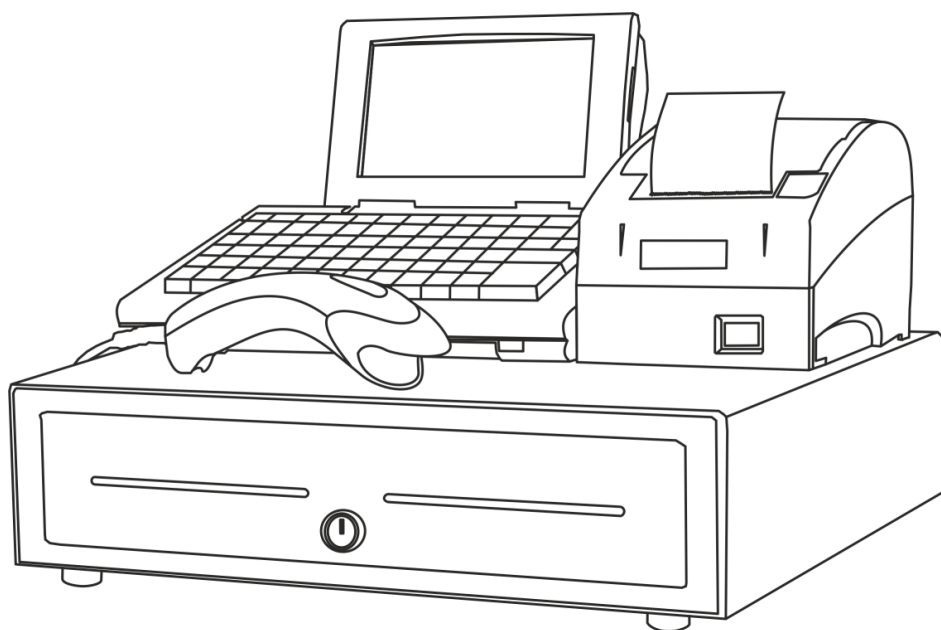


ATON

Программное
обеспечение

Frontol xPOS



Быстрый старт

2017

Содержание

1. Введение	4
1.1. Сокращения	4
1.2. Назначение	4
2. Подготовка к работе. Запуск программы	5
2.1. Установка на ПК	5
2.2. Создание базы данных	7
2.3. Получение файла лицензии	11
2.4. Настройки резервного копирования БД	14
2.5. Мастер настройки	16
2.5.1. Конфигурация «Магазин без ЕГАИС»	17
2.6. Импорт файла с настройками	24
2.7. Запуск программы	26
3. Настройка	29
3.1. Настройка пользователей	30
3.2. Подключение оборудования	33
3.2.1. Устройства печати	33
3.2.2. Устройства ввода	35
3.3. Настройка автоматического обмена с АСТУ через каталоги	37
Приложение 1. Схемы кассовых операций	44
Ввод количества	44
Регистрация	44
Редактирование позиции	45
Оплата и закрытие документа	45

1. Введение

1.1. Сокращения

АСТУ	Автоматизированная система товаручёта
ККМ	Контрольно-кассовая машина
ОС	Операционная система
ПК	Персональный компьютер
ПО	Программное обеспечение
ПЧ	Принтер чеков
ФП	Фискальная память
ШК	Штрихкод

1.2. Назначение

Данное руководство является кратким введением в Frontol xPOS (далее – FxPOS) и предназначено для тех, кто хочет быстро настроить и запустить FxPOS.

Настоящее руководство распространяется исключительно на программу и не заменяет учебную, справочную литературу, руководства от производителей ОС и оборудования и прочие источники информации, освещающие работу с графическим пользовательским интерфейсом операционной системы.

В руководстве рассмотрена начальная настройка FxPOS в следующей конфигурации:

- Операционная система Windows 7.
- Фискальный регистратор.
- Сканер штрихкодов.
- Клавиатура.

В описание входит: установка FxPOS, работа с мастером настроек, создание БД, подключение оборудования, настройка обмена с товароучетной программой.

2. Подготовка к работе. Запуск программы

В разделе представлено описание процесса установки программы на ОС Windows, создание БД, получение лицензии, и запуск программы.

2.1. Установка на ПК

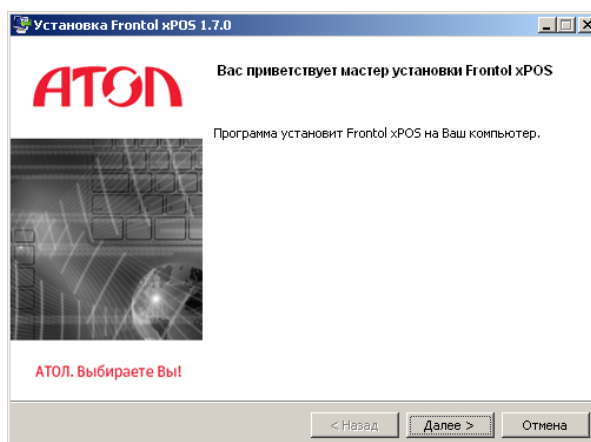
FxPOS поставляется в виде дистрибутива на компакт-диске либо может быть скачан с сайта компании АТОЛ (<http://www.atol.ru>).



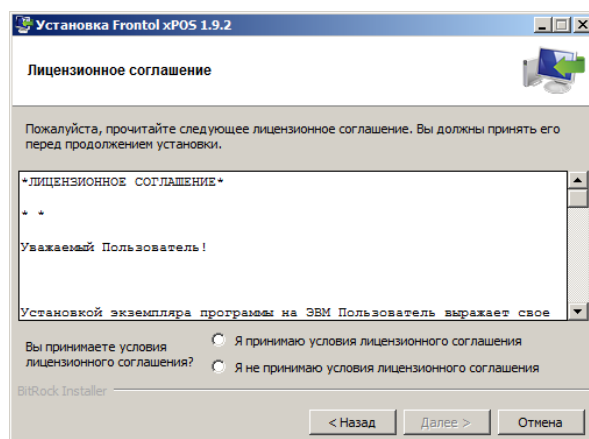
Установку FxPOS на ПК с ОС Windows Vista/7 следует осуществлять с отключенным контролем учетных записей (UAC). Для отключения контроля нужно перейти по следующему пути: «ПУСК / Панель управления / Учетные записи пользователей / Изменение параметров контроля учетных записей пользователя» и выбрать пункт «Никогда не уведомлять».

Для осуществления установки необходимо запустить файл «FrontolxPOS-<Версия продукта>-windows-setup.exe» и следовать указаниям мастера.

На экране появится окно мастера установки.



Необходимо принять условия лицензионного соглашения для продолжения установки.



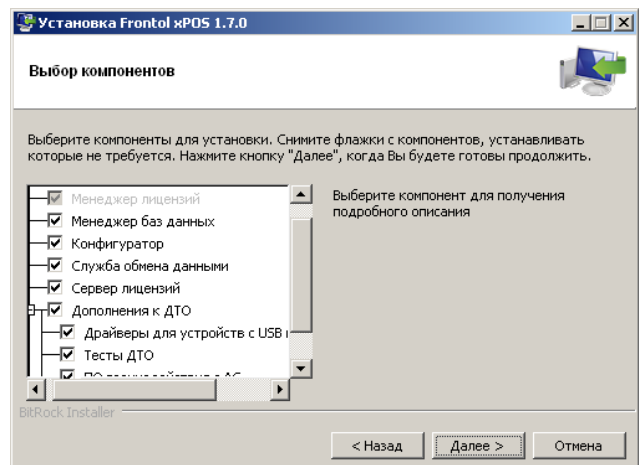
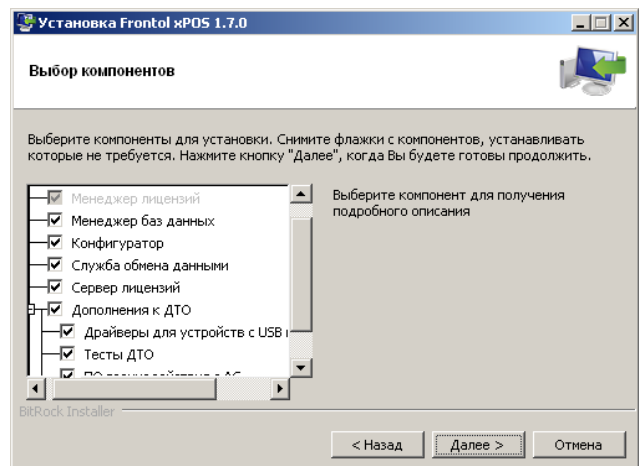
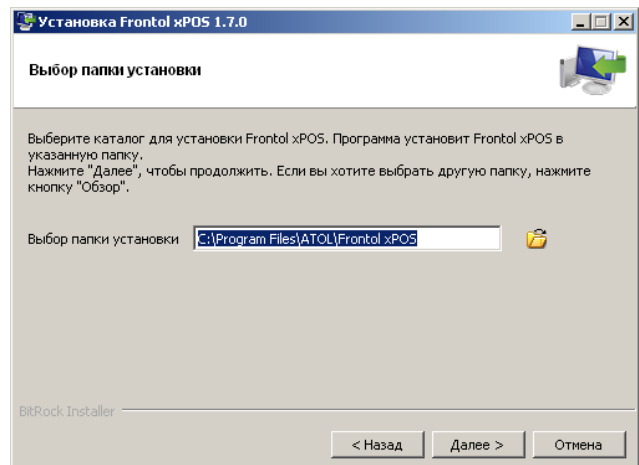
Необходимо указать директорию установки FxPOS.

По умолчанию FxPOS устанавливается в каталог «C:\Program Files\ATOL\Frontol xPOS» или «C:\Program Files (x86)\ATOL\Frontol xPOS» (в зависимости от разрядности ОС).

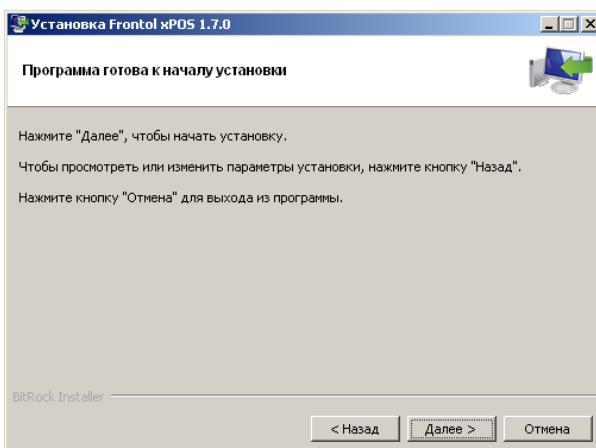
Будет предложено выбрать компоненты для установки. По умолчанию флаги возведены напротив всех полей.

Подробное описание компонента можно получить путём нажатия левой кнопкой мыши по его наименованию.

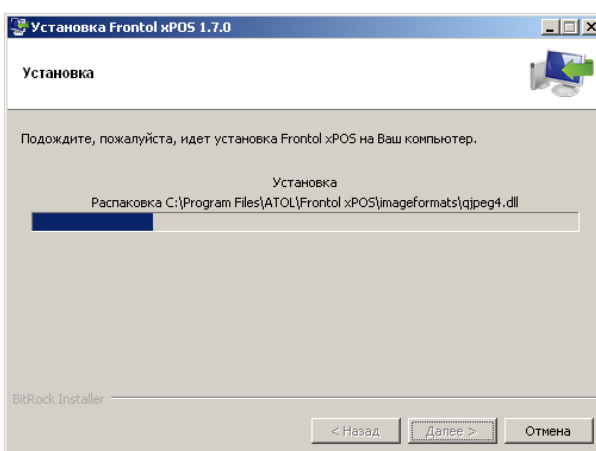
Для создания ярлыков следует возвести флаги напротив соответствующих категорий. По умолчанию флаги возведены напротив обеих категорий.



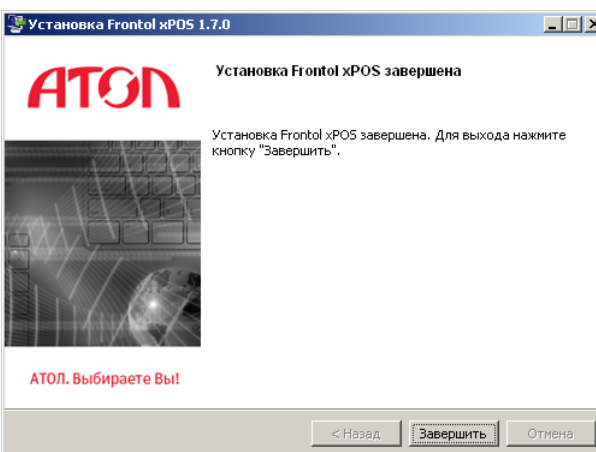
Программа готова к установке. Следует нажать «Далее».



Следует подождать, пока программа устанавливает Frontol xPOS на ПК.

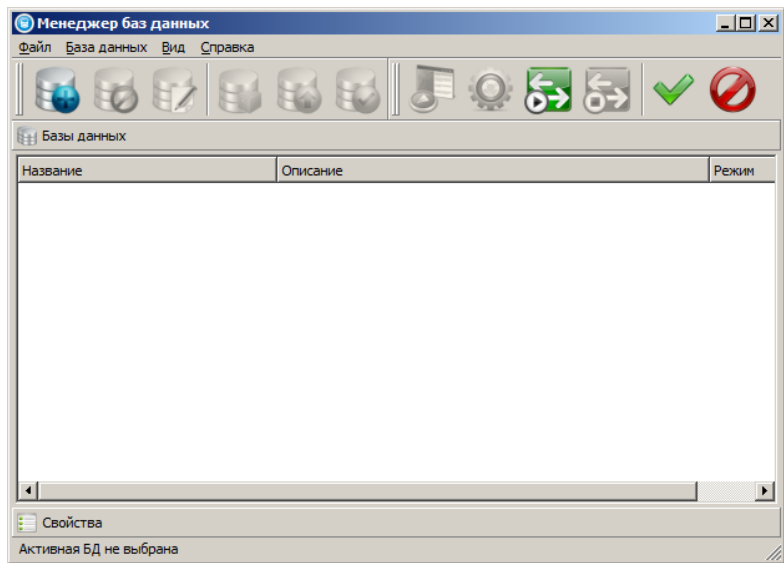


После копирования программы на жесткий диск и осуществления необходимых регистраций будет выведено окно, сообщающее об успешном завершении установки, а в меню «Пуск\Программы» появится группа «АТОЛ\Frontol xPOS», в которую входят все выбранные ранее компоненты программы и необходимая документация.



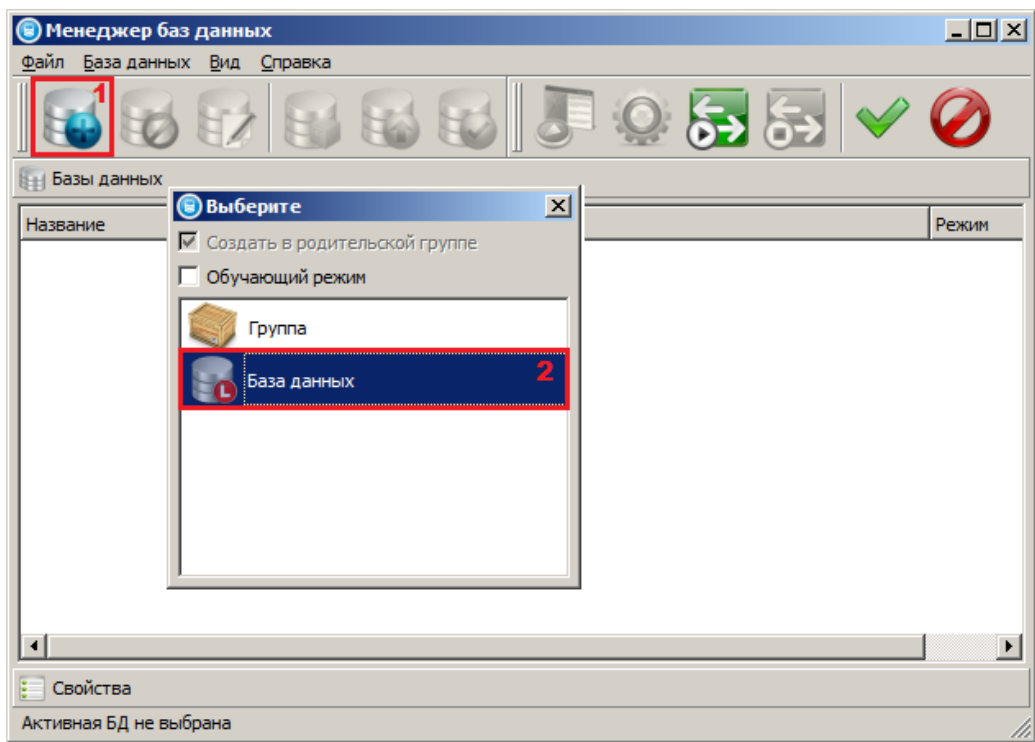
2.2. Создание базы данных

Чтобы начать работу с FxPOS необходимо создать БД. Для этого нужно запустить «Пуск / Все программы / АТОЛ / Frontol xPOS / Менеджер баз данных» (или файл *DBManager.exe*, находящийся в установочной папке Frontol xPOS):

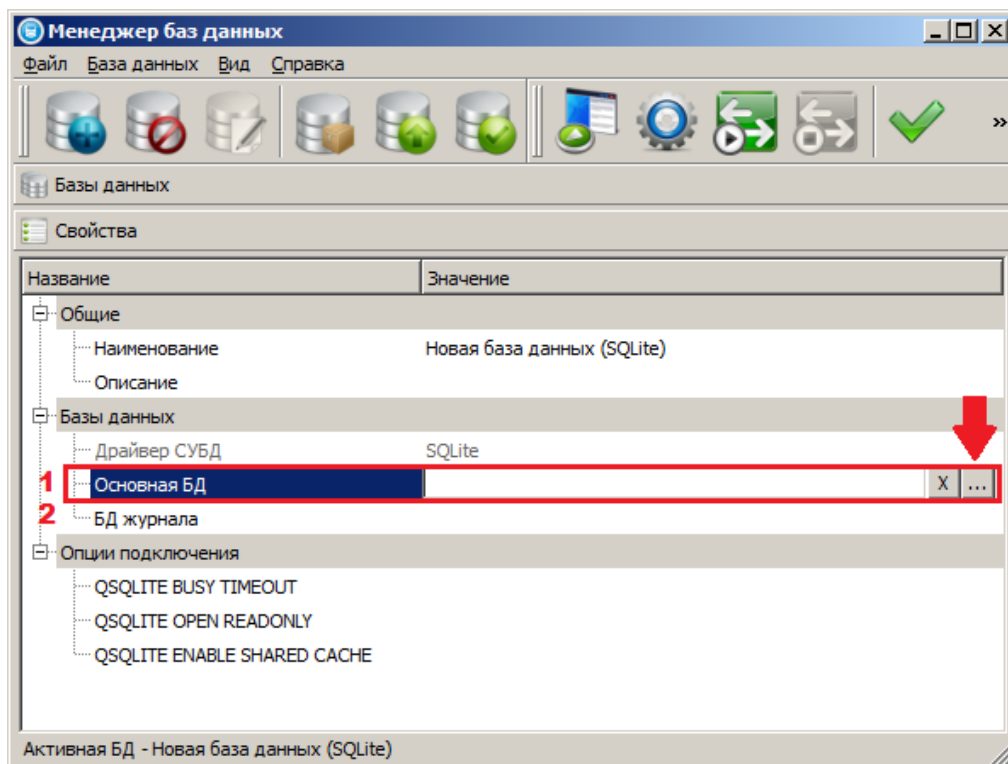


Необходимо выполнить следующие действия:

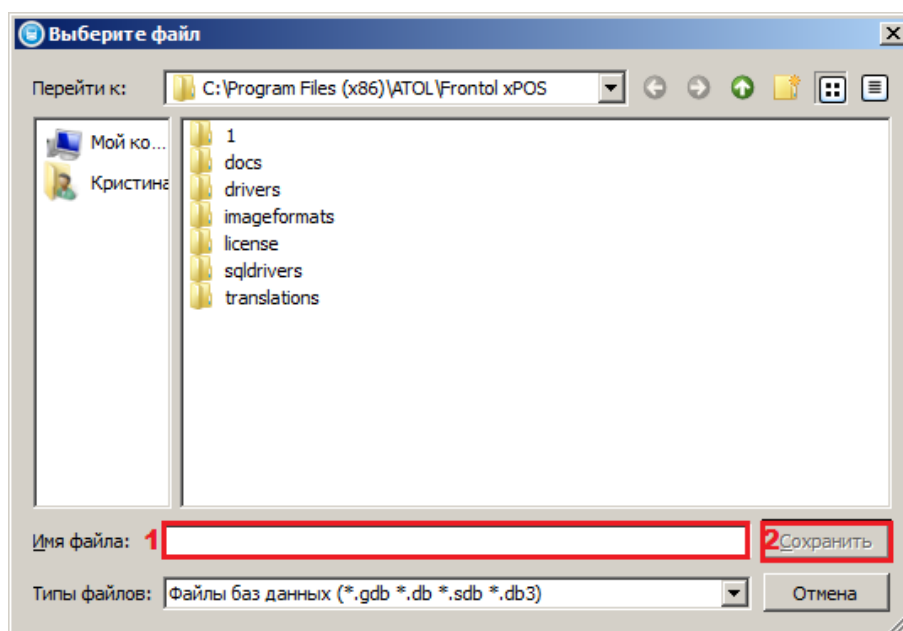
1. Нажать кнопку «Добавить БД»(1) и в появившемся окне выбрать пункт «База данных»(2):



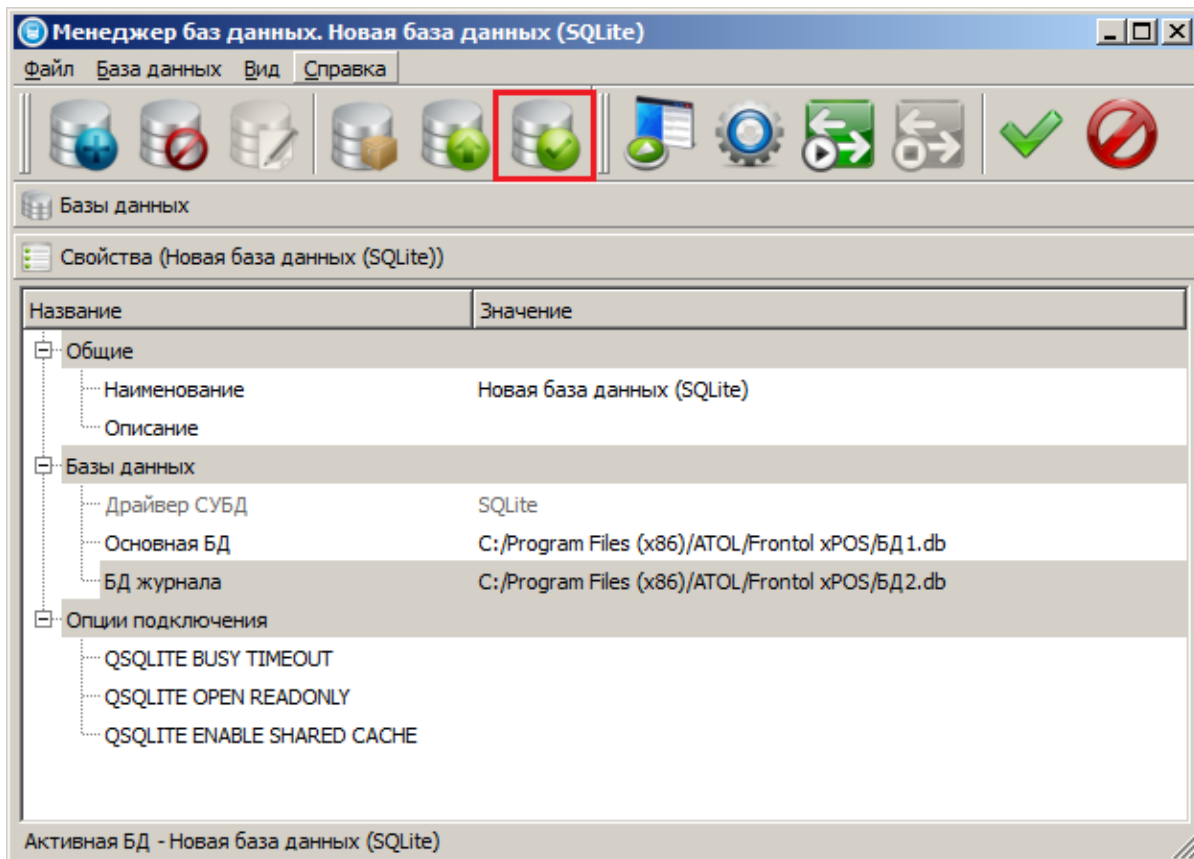
Появится следующее окно:



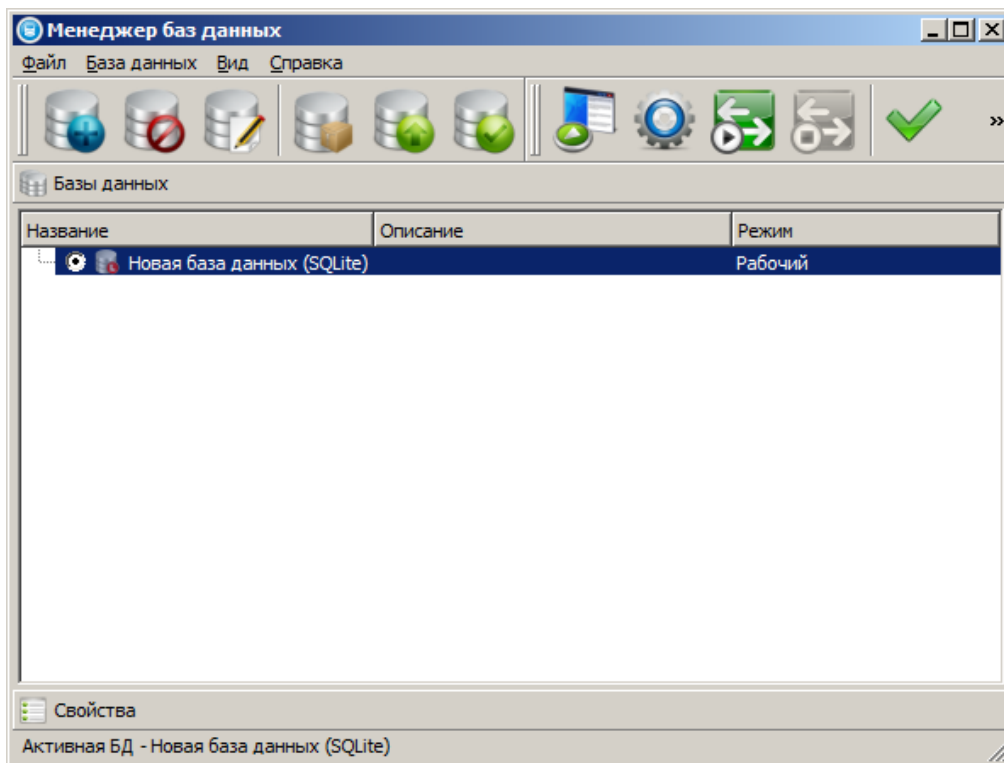
2. Указать абсолютный путь к основной БД (1) и БД журнала (2). Для этого нажать кнопку «Обзор» (↓) – откроется окно проводника Windows, в котором выбрать каталог хранения БД (или создать новый), далее указать наименование файла БД (1) и нажать кнопку «Сохранить» (2):



3. После того как путь до основной БД и БД журнала указан, нажать кнопку «Проверить подключение» для проверки подключения к БД. Если файлов не существует, они будут созданы по пути, указанному в поле «Основная БД» и в поле «БД журнала»:



Окно с созданной БД будет выглядеть следующим образом:



4. Закрыть приложение «Менеджер баз данных».

2.3. Получение файла лицензии

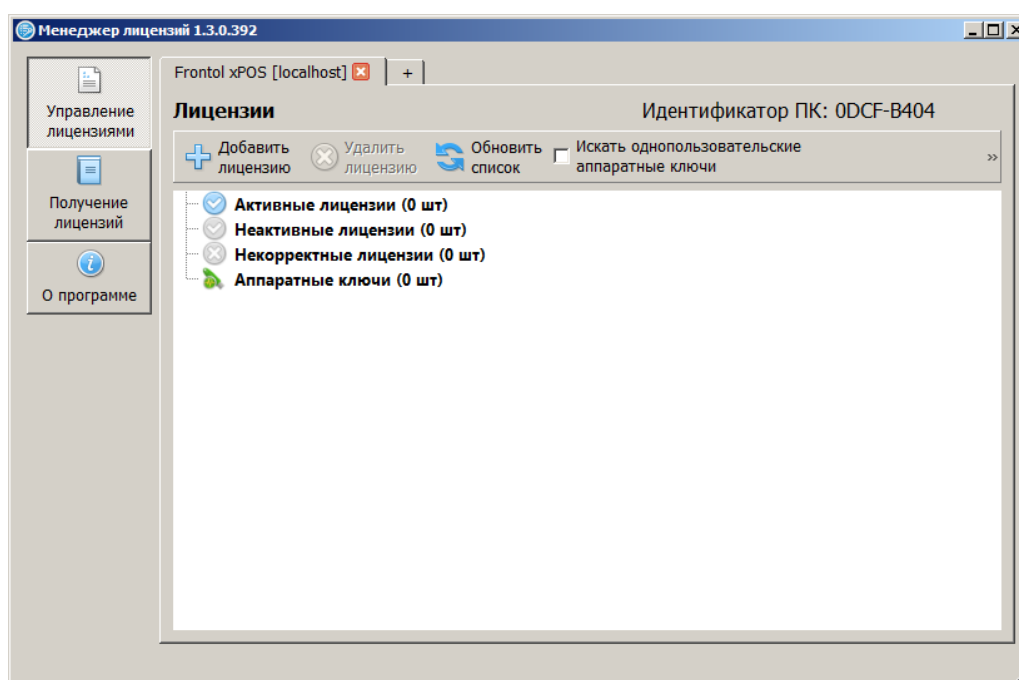
Для получения доступа к полноценной работе FxPOS необходимо установить лицензию. Пользователь сам генерирует лицензию, используя два идентификатора: LicenseID и DeviceID.

LicenseID – это уникальный идентификатор лицензии. Полный номер LicenseID напечатан на вкладыше в конверте с лицензией.

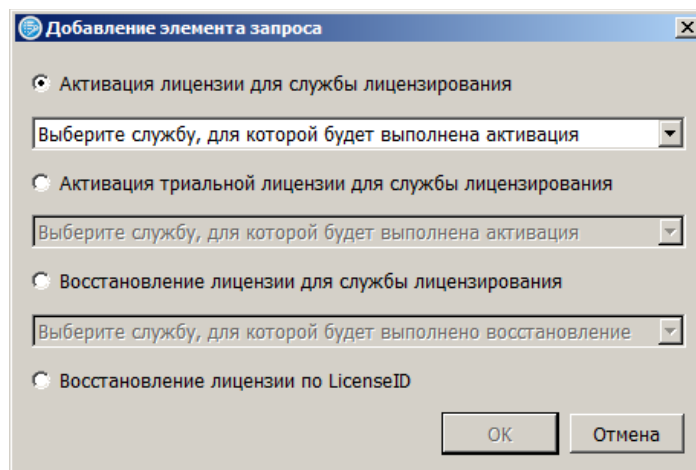
DeviceID – это уникальный идентификатор устройства, который можно посмотреть в категории «Информация / Лицензирование» FxPOS или получить путем формирования запроса. Подробнее см. ниже.

Для получения и активации лицензии необходимо выполнить следующие действия:

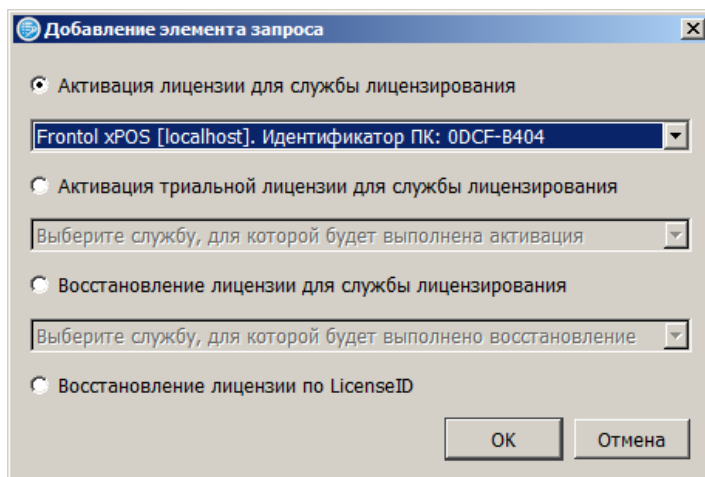
1. Запустить утилиту «Менеджер лицензий»:



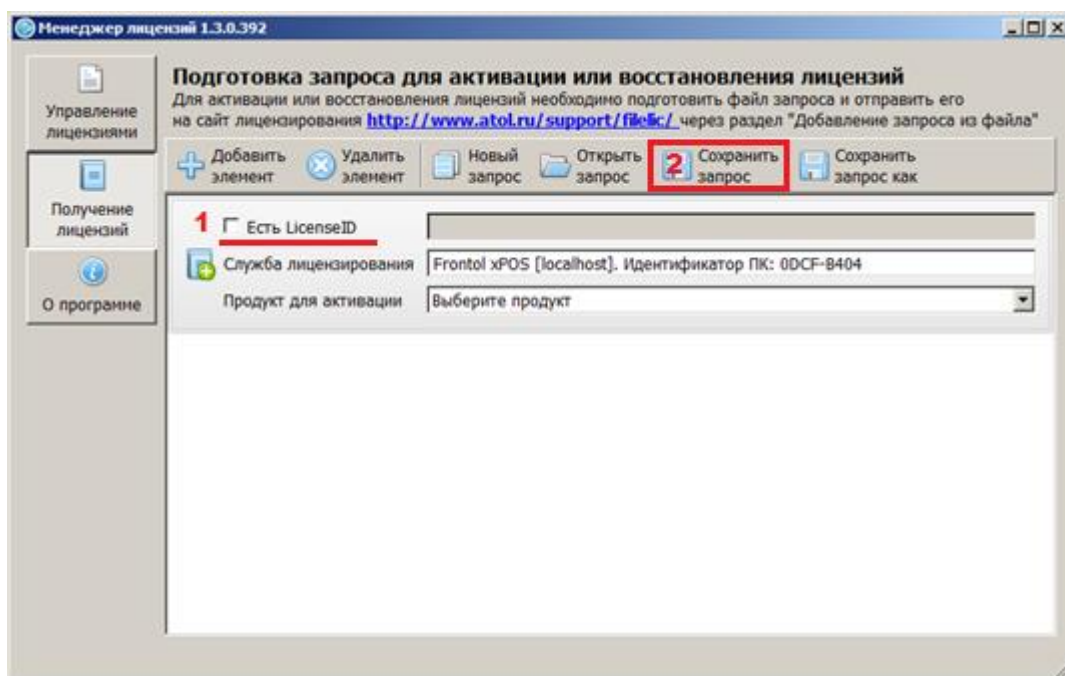
2. Перейти во вкладку «Получение лицензий» и нажать кнопку «Добавить элемент». Появится окно следующего вида:



3. Выбрать службу для активации лицензии из раскрывающегося списка – Frontal xPOS:



Нажать кнопку «OK». Окно выглядит следующим образом:



4. Возвести флаг «Есть LicenseID» и внимательно ввести номер LicenseID, указанный на вкладыше конверта с лицензией АТОЛ.
5. Нажать кнопку «Сохранить запрос». Откроется окно проводника, в котором необходимо указать имя файла-запроса (расширение *.req) и директорию его сохранения.

Для генерирования лицензии нужно воспользоваться страницей формирования запроса по адресу <http://www.atol.ru/support/filelic/>.

Файлы лицензий

Генерация запроса

- Активация лицензии
- Восстановление файла лицензии
- Перенос лицензии на другой ПК
- Генерация кода защиты
- Восстановление кода защиты
- Добавление запроса из файла
- Модернизация ККТ АТОЛ до требований ЕГАИС

1. Необходимо выбрать пункт «Добавление запроса из файла» и нажать кнопку «Далее».

Файлы лицензий

Добавление запроса из файла

Файл запроса Файл не выбран

2. В появившемся окне нужно нажать кнопку «Выберите файл» и указать сформированный ранее файл-запрос.

Файлы лицензий

Добавление запроса из файла

Файл запроса 1.req

3. Нажать кнопку «Добавить». Ниже появится состав запроса:

Состав запроса

1 **Добавление запроса из файла**
FileName: 1.req

Внимание! Внесите почтовый адрес license@atol.ru в «белый список», чтобы исключить ситуации, когда письмо блокируется почтовым сервером. Если ваш почтовый сервер не имеет возможности завести «белый список» и вы не получаете ответы на ваши запросы (в течение 30 минут), то заведите ящик на другом почтовом сервере, например, mail.ru или yandex.ru.

E-Mail

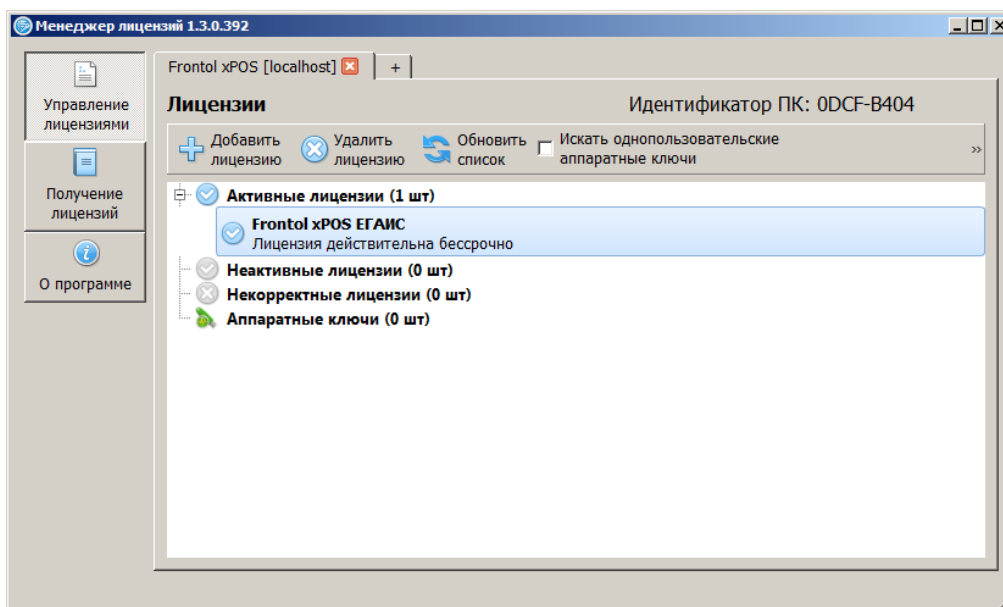
Отправить запрос

4. Далее следует указать e-mail, на который будет отправлен файл лицензии и нажать кнопку «Отправить запрос».

Через некоторое время (обычно не более 5 минут) на указанный адрес электронной почты придет письмо с вложенным файлом-лицензией или отказ с объяснением причин, почему генерирование новой лицензии невозможно.

Полученный файл лицензии lic*.dat необходимо поместить во вложенную папку *License* в установочной папке (по умолчанию C:\Program Files\ATOL\Frontol xPOS\license).

Затем нужно заново запустить утилиту «Менеджер лицензий». Если все вышеописанные действия были выполнены правильно, в списке активных лицензий появится полученная лицензия.



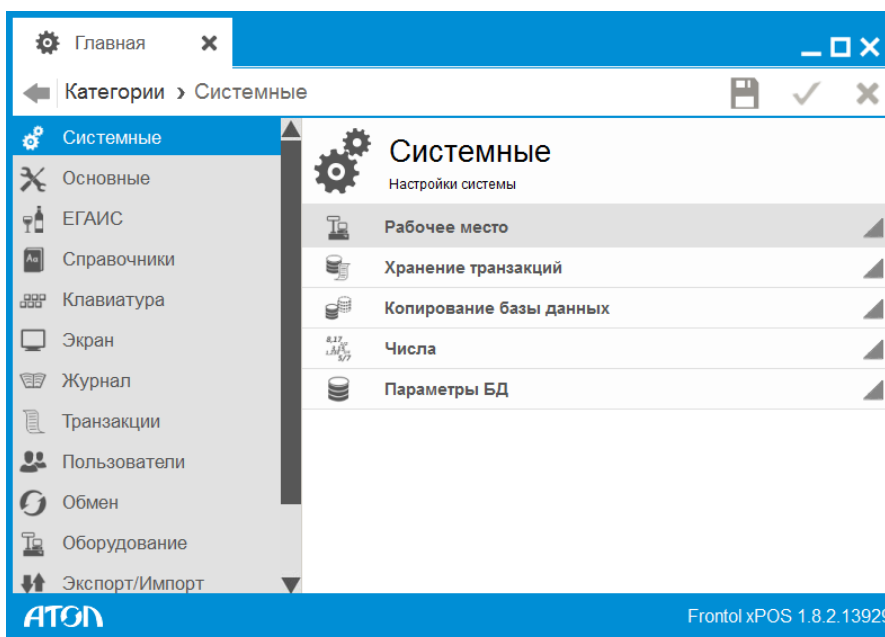
2.4. Настройки резервного копирования БД

Для настройки резервного копирования БД необходимо:

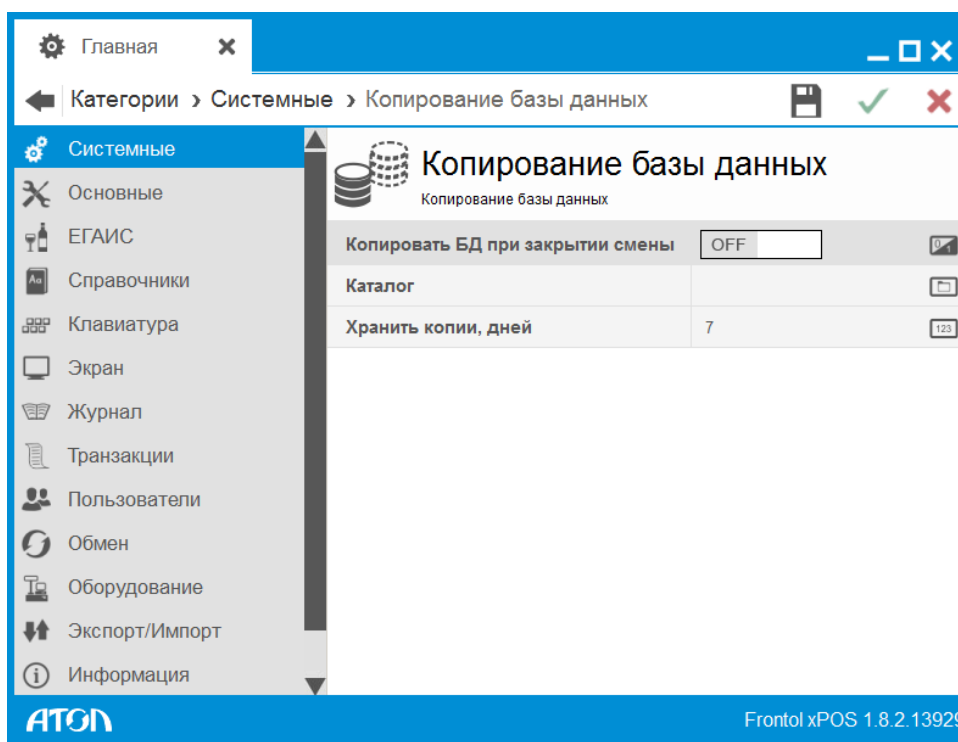
1. Запустить программу настройки одним из перечисленных способов:


- Из главного меню приложения кассира.
- Из меню «Пуск / Все программы / АТОЛ / Frontol xPOS / Настройка».

- Запуском файла *Configure.exe*, находящегося в установочной папке Frontol xPOS.
- Из «Менеджера баз данных».



2. Перейти в справочник «Системные»/ «Копирование базы данных»:



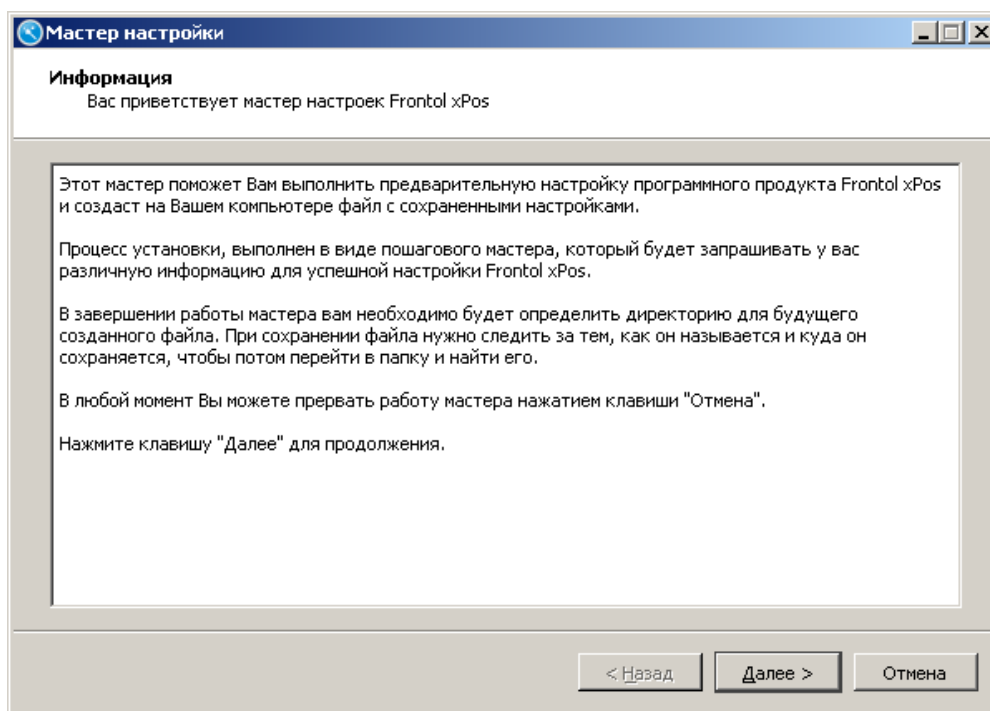
3. Включить настройку «Копировать БД при закрытии смены» - «ON».
4. Указать каталог хранения резервной копии БД в поле «Каталог».
5. Ввести количество дней в поле «Хранить копии, дней», в течение которых будет храниться резервная копия БД.
6. Сохранить внесенные изменения, нажав кнопку  «Сохранить».

2.5. Мастер настройки

Утилита «Мастер настроек. Frontol xPOS» служит для предварительной настройки программного продукта Frontol xPOS после его установки и создания файла с настройками. Утилита входит в дистрибутив и запускается отдельной иконкой на рабочем столе. Программа представляет собой пошаговый мастер, который запрашивает различную информацию для успешной настройки Frontol xPOS. По завершении работы мастера необходимо указать директорию, где будет храниться файл настроек (по умолчанию предлагается установочная папка Frontol xPOS), а также указать его название. Это необходимо для последующего импорта файла настроек в новую БД.

С помощью утилиты возможна настройка 4-х условных конфигураций магазина:

- 1) Синхронизация с FM.
- 2) Магазин без ЕГАИС (приведена в качестве примера в данном руководстве).
- 3) Магазин с одной организацией ЕГАИС.
- 4) Магазин с несколькими организациями ЕГАИС.



В любой момент работа мастера может быть прекращена нажатием кнопки «Отмена». Для возврата к предыдущему шагу используется кнопка «Назад». Для продолжения настройки следует нажать кнопку «Далее».

В первом шаге предлагается создание профиля рабочего места:

Мастер настройки

Профиль рабочего места
Заполните профиль рабочего места

Номер рабочего места |1|

Наименование |Наименование рабочего места|

Адрес |Нет адреса|

Телефон |Нет телефона|

Информация |Нет информации|

< Назад Далее > Отмена

Номер рабочего места. В этом поле указывается номер рабочего места. Данный номер должен быть уникальным для каждого РМ предприятия.

В полях «**Наименование**», «**Адрес**», «**Телефон**», «**Информация**» при необходимости указывается соответствующая информация.

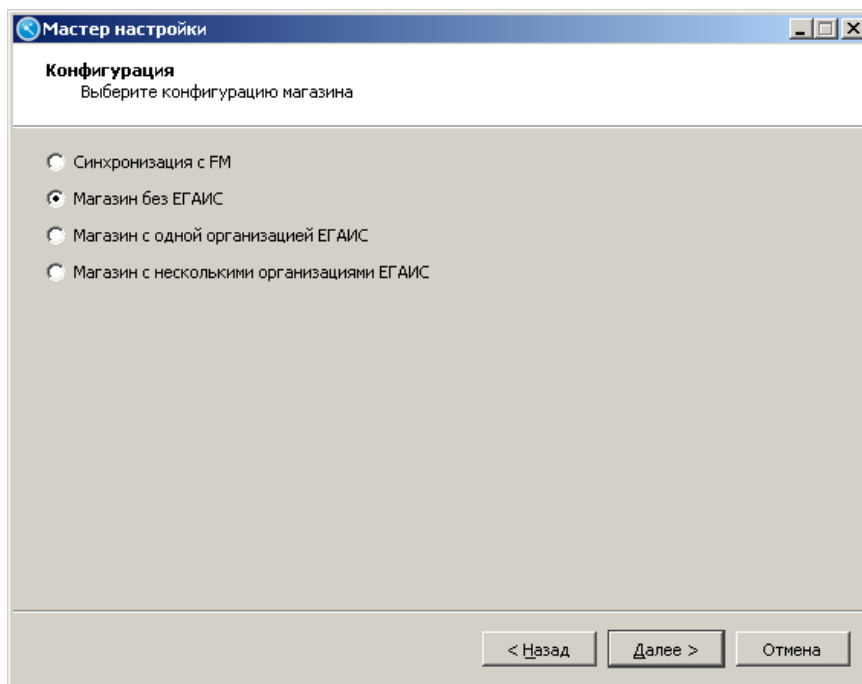
После нажатия кнопки «Далее» требуется выбрать конфигурацию магазина:

- Синхронизация с Frontol Manager;
- Магазин без ЕГАИС;
- Магазин с одной организацией ЕГАИС;
- Магазин с несколькими организациями ЕГАИС.

Настройка каждой конфигурации приведена ниже в разделах с соответствующим названием.

2.5.1. **Конфигурация «Магазин без ЕГАИС»**

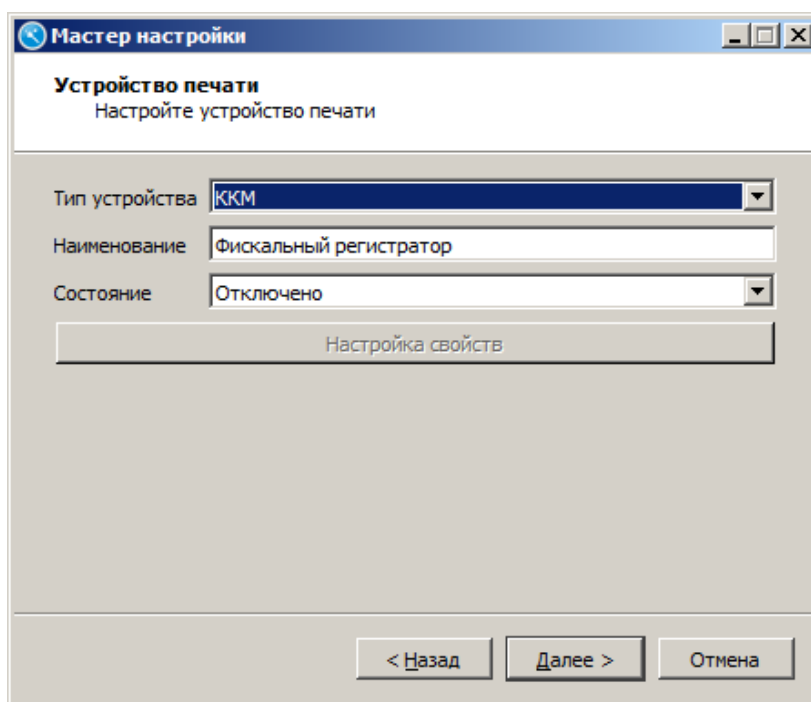
При выборе данной конфигурации настраивается работа FxPOS без ЕГАИС.



После нажатия кнопки «Далее» осуществляется настройка подключения оборудования:

- Устройство печати;
- Сканер штрихкодов;
- Дисплей покупателя;
- Весы.

Диалоговые окна по настройке оборудования открываются последовательно при нажатии на кнопку «Далее», согласно списку оборудования, указанному выше и имеют вид:



При настройке оборудования для всех типов оборудования необходимо заполнить следующие поля:

Наименование. Наименование оборудования.

Состояние. Выбрать вариант:

- Подключено – устройство разрешено для использования.

Кнопка «**Настройка свойств**». Переход к настройкам параметров текущего устройства. При настройке свойств оборудования необходимо заполнение следующих полей:

Для всех типов устройств:

Модель. Выбрать модель из списка.

Порт. Выбрать порт, к которому подключено устройство.

Скорость. Выбрать скорость обмена данными с устройством.

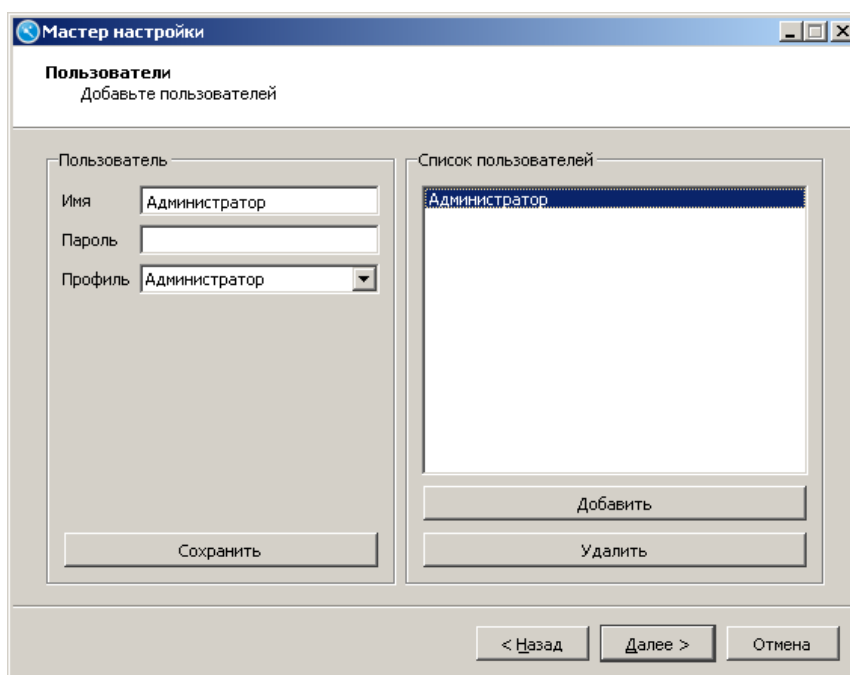
Дополнительно для дисплея покупателя:

Размер. Размер экрана.

Дополнительно для сканера штрихкода:

Суффикс. Задаёт конечное значение маски и стоп-флаг получаемых данных.

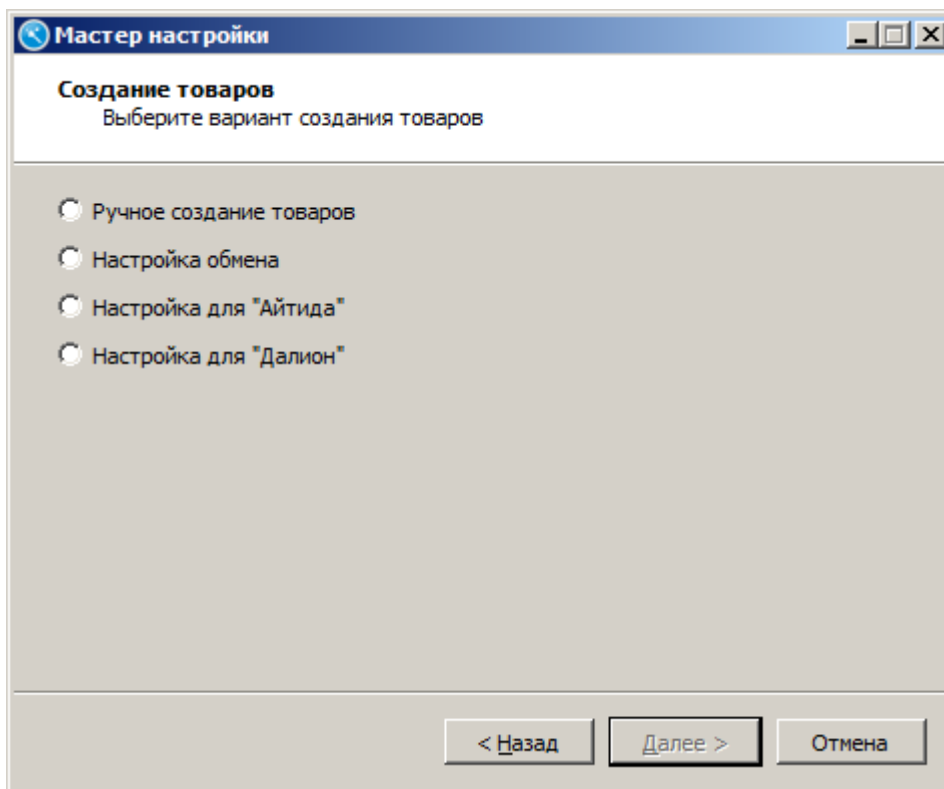
В следующем шаге мастера осуществляется создание пользователей:



Необходимо указать имя и пароль пользователя, выбрать профиль (Администратор, Старший кассир, кассир) и нажать кнопку «Добавить». Затем нажать кнопку «Сохранить». Для удаления из списка – «Удалить».

После создания пользователей необходимо выбрать вариант создания товаров:

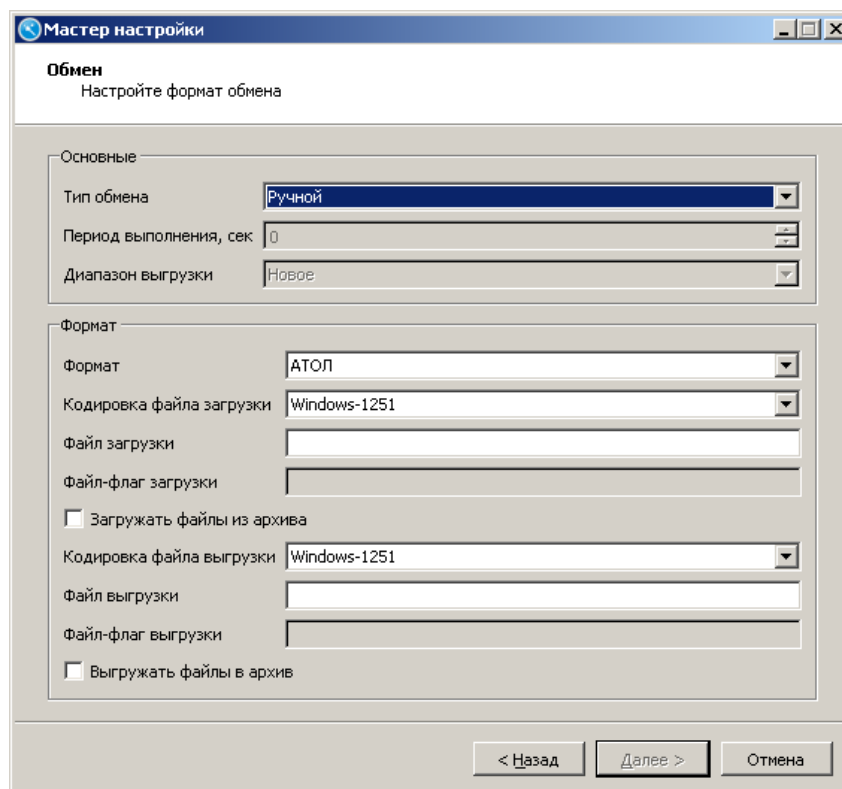
- Ручное создание товаров
- Настройка обмена (для загрузки товаров из АСТУ).
- Настройка для «Айтида».
- Настройка для «Далион».



В настоящем руководстве приведено описание настройки автоматического обмена.

Настройка обмена

Окно настройки формата обмена выглядит следующим образом:



Нужно заполнить следующие поля:

Группа настроек «Основные».

Тип обмена. Выбрать вариант:

- Автоматический. Обмен производится без участия оператора, если получен файл-флаг.

Период выполнения, сек. Указать значение периода проверки наличия файл-флагов.

Диапазон выгрузки. Выбрать вариант:

- все.

Группа настроек «Формат»:

Формат. Выбор формата обмена данными между FxPOS и АСТУ:

- АТОЛ (txt).

Кодировка файла загрузки. Кодировка, в которой будет написан текст файла загрузки. Выбрать: Windows 1251.

Файл загрузки. Имя файла загрузки.

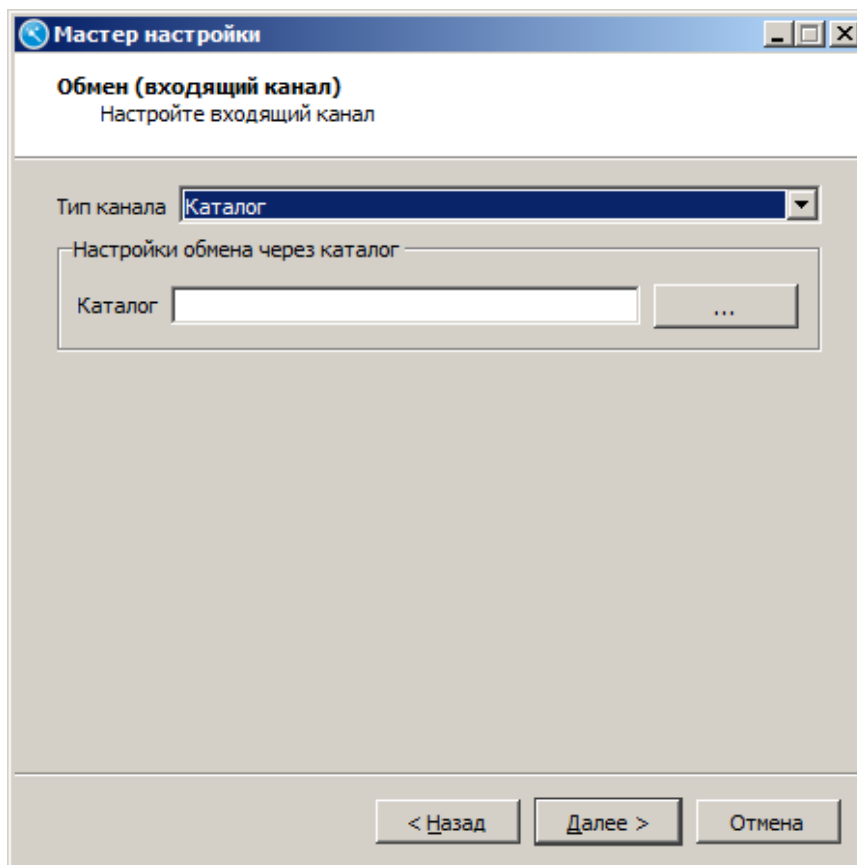
Файл-флаг загрузки. Имя файл-флага загрузки.

Кодировка файла выгрузки. Кодировка, в которой будет написан текст файла выгрузки. Выбрать: Windows-1251.

Файл выгрузки. Имя файла выгрузки транзакций. Если поле не заполнено, выгрузка данных по данному плану обмена производиться не будет.

Файл-флаг выгрузки. Имя файл-флага выгрузки.

После настройки формата обмена необходимо настроить входящий и исходящий каналы, через которые будет осуществляться обмен:



Тип канала. В поле осуществляется выбор типа канала:

- Каталог.

Если выбран тип канала «**Каталог**», в поле «Каталог» необходимо указать путь до папки, в которую АСТУ будут помещаться файлы:

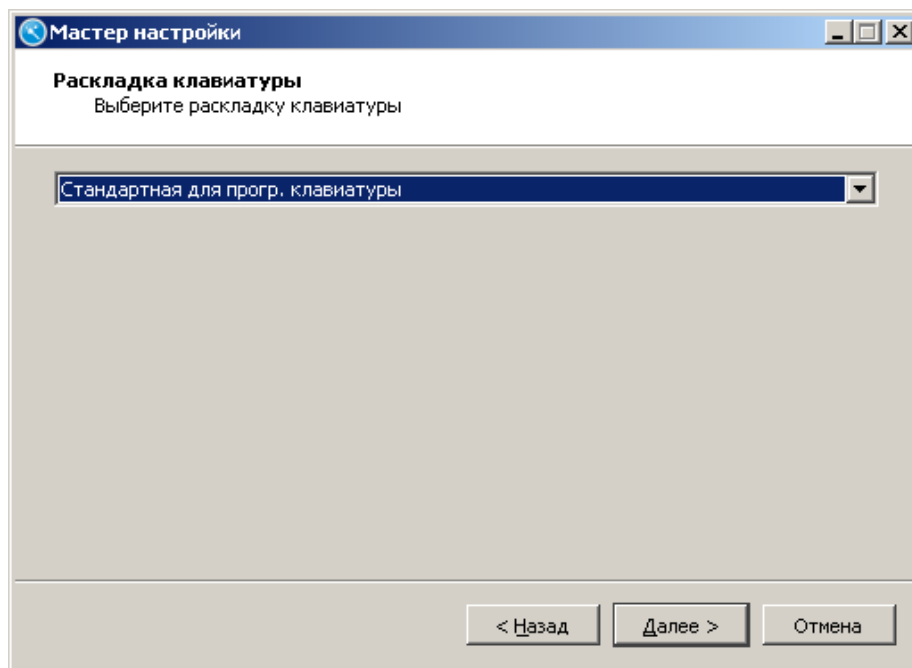
- файлы загрузки данных;
- файл-флаги загрузки;
- файл-флаги выгрузки.

В указанном каталоге должны находиться файл загрузки, файл-флаг загрузки.

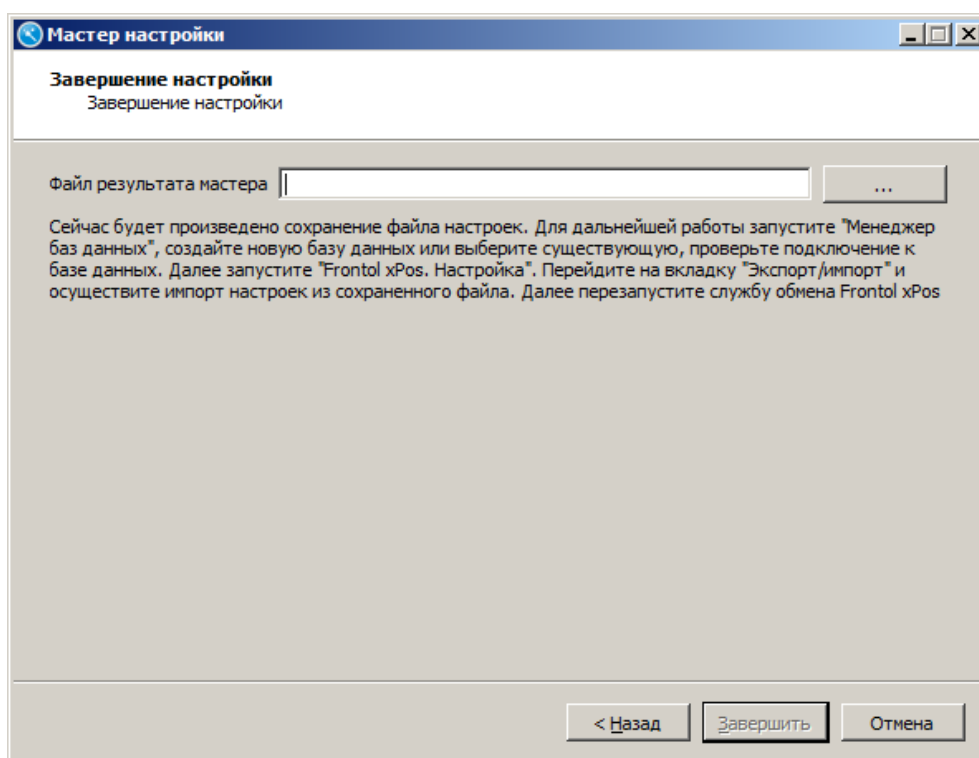
Настройка исходящего канала осуществляется по аналогии с настройкой входящего канала.


Для выбранного типа исходящего канала «**Каталог**» в поле «Каталог» указывается путь к папке, в которую будут помещаться отчеты о продажах для АСТУ.

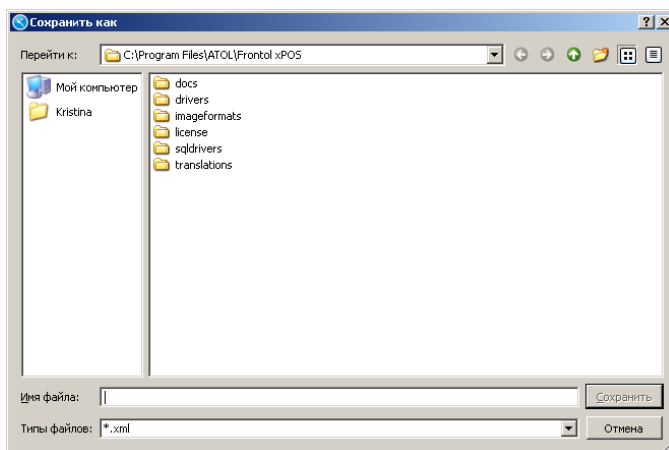
После создания товаров осуществляется выбор раскладки клавиатуры:



После выбора требуемой раскладки и нажатия кнопки «Далее» появится окно завершения настройки:

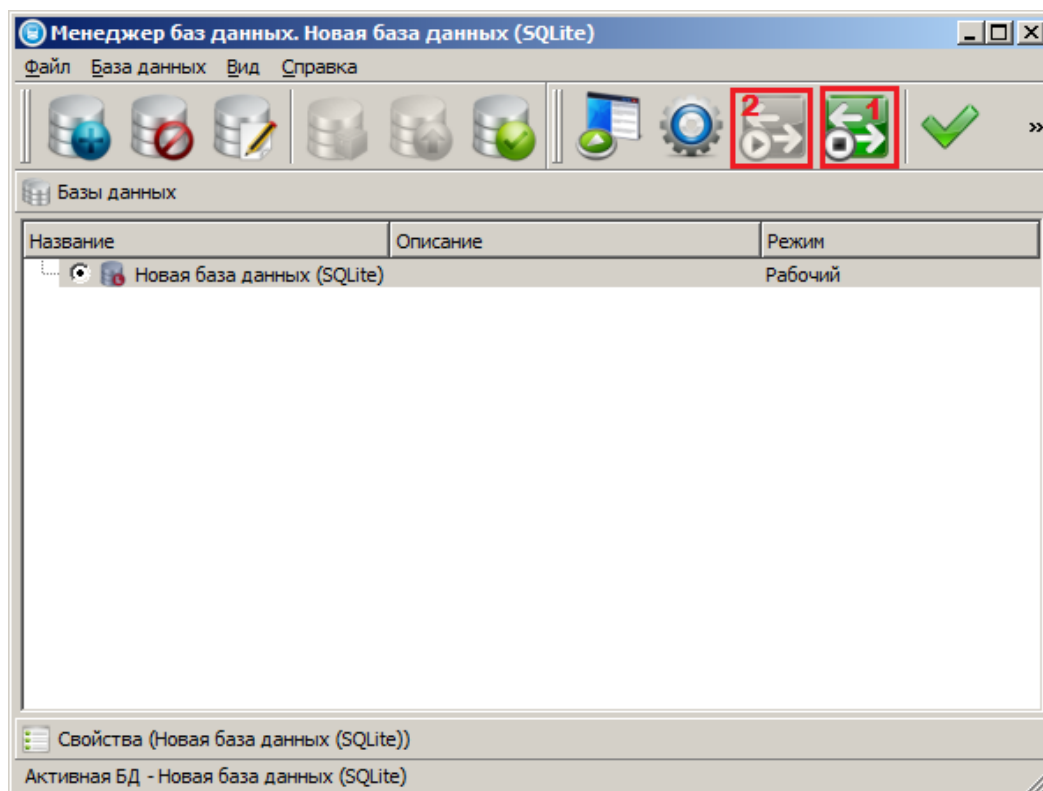


В поле «Файл результата мастера» необходимо указать директорию, где будет храниться файл с настройками. При нажатии кнопки  по умолчанию открывается установочная папка Frontol xPOS, куда предлагается сохранить файл:



В поле «Имя файла» необходимо указать название файла с настройками и нажать кнопку «Сохранить». Данный файл необходимо импортировать в БД после ее создания. О создании БД см. раздел 2.2 на стр.7. Об импорте файла с настройками см. раздел 2.6 на стр.24. Для завершения работы с мастером следует нажать кнопку «Завершить».

После завершения работы с мастером настроек необходимо перейти в приложение «Менеджер баз данных» и перезапустить службу обмена:



Остановить сервис обмена (1), затем запустить сервис обмена (2). Если служба обмена была остановлена, достаточно просто ее запустить (2).

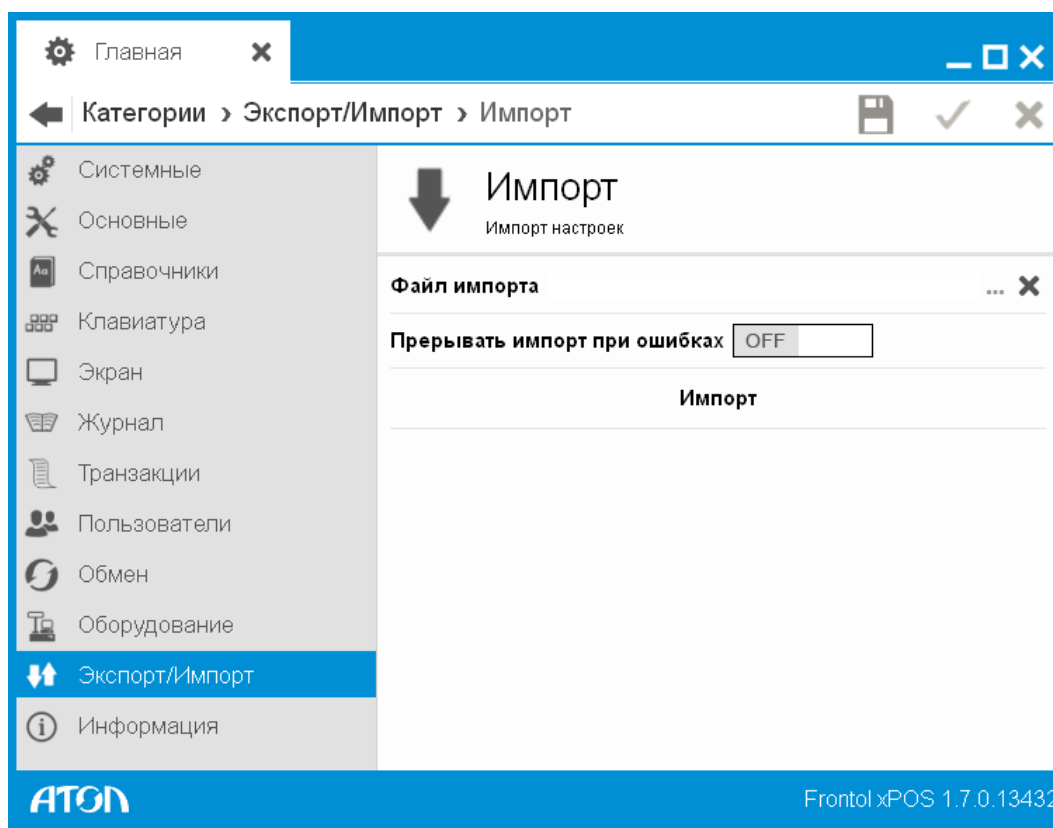
2.6. Импорт файла с настройками

Функция экспорта/импорта предназначена для копирования данных из одной БД в другую. В настоящем руководстве описывается процесс импортирования файла с настройками, созданно-

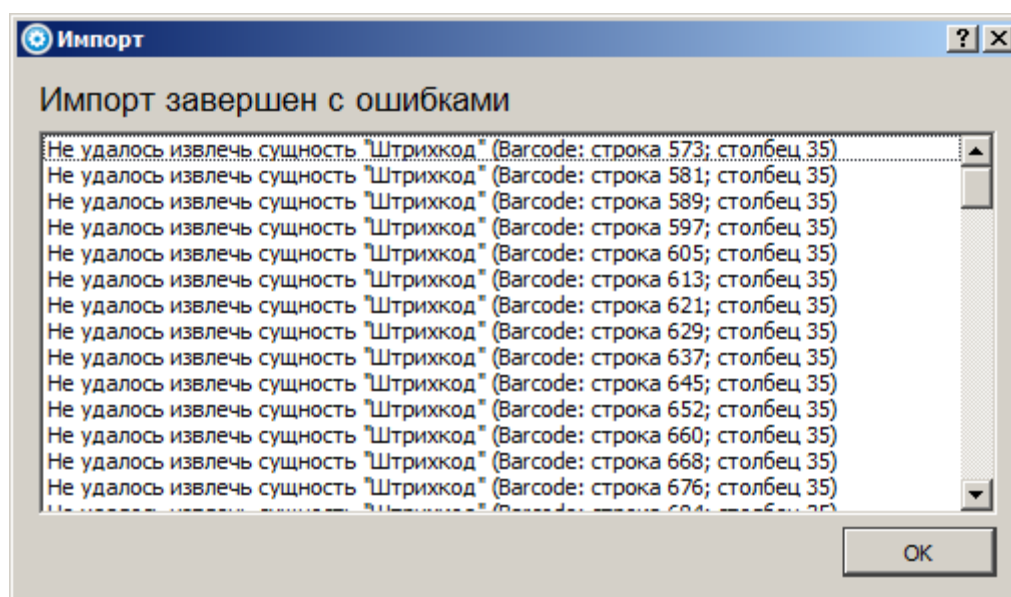
го с помощью Мастера настроек (раздел 2.2 на стр.7). Подробнее об экспорте/импорте см. документ «Руководство администратора».

Для импорта файла с настройками необходимо выполнить следующие действия:

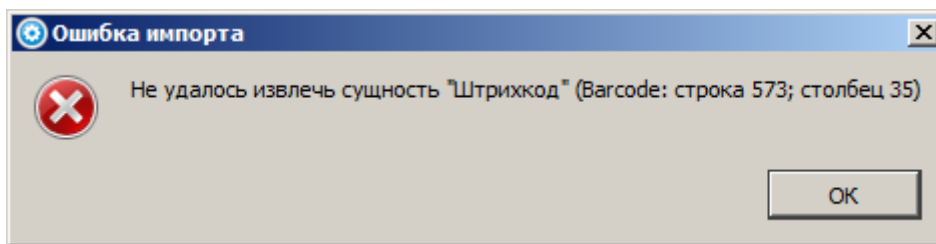
1. Перейти в категорию «Экспорт/Импорт», справочник «Импорт»:



2. В поле «Файл импорта» указать путь и имя файла, из которого нужно загрузить настройки.
3. Если в поле «Прерывать импорт при ошибках» установлено значение «OFF» (по умолчанию), при наличии ошибок в файле по завершении импорта программа выдаст окно:

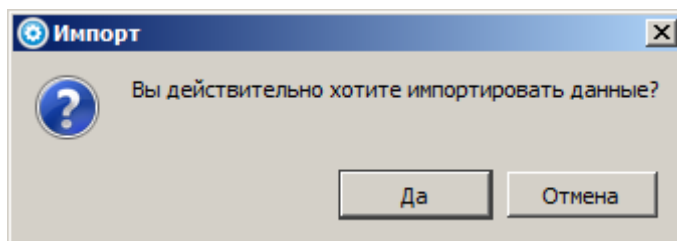


4. Если в поле «Прерывать импорт при ошибках» установлено значение «ON», при наличии ошибок в файле импорта загрузка данных будет прервана сообщением о первой обнаруженной ошибке:

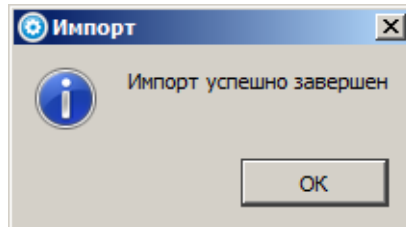


Дальнейшая загрузка будет возможна только после исправления ошибки, указанной в сообщении.

5. Нажать кнопку «Импорт». Программа запросит подтверждение действий.




При нажатии кнопки «Да», и в случае успешного завершения загрузки программа выдаст сообщение:



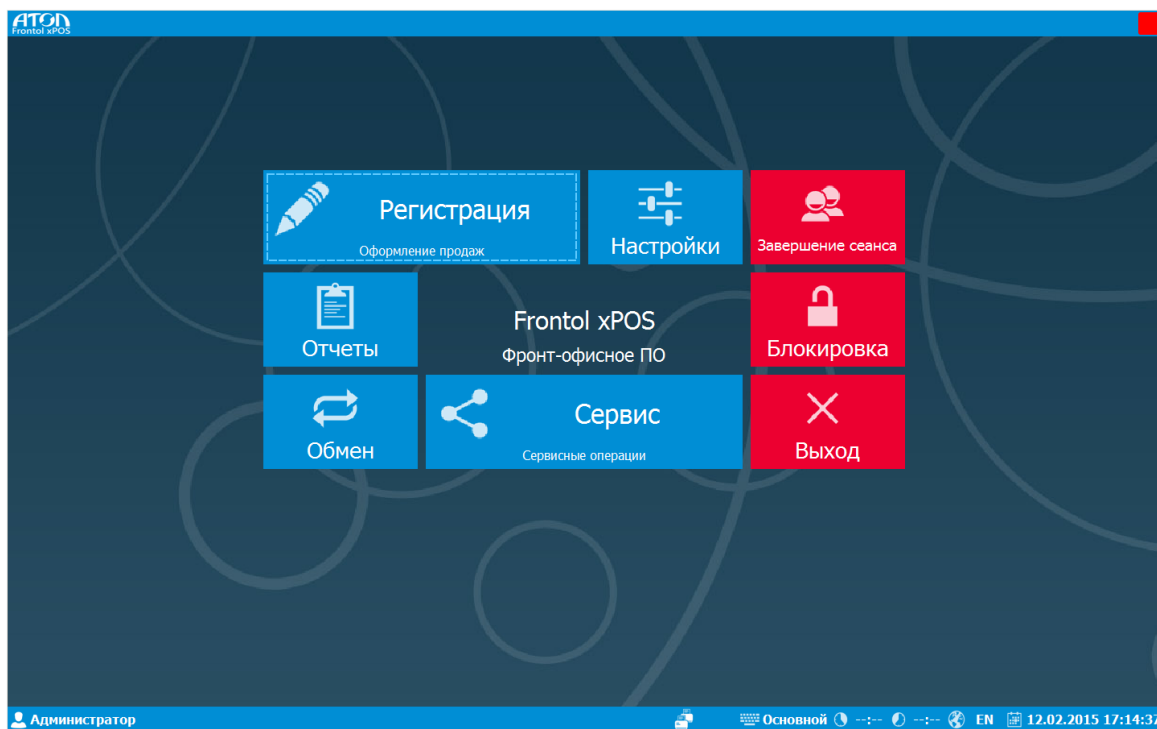
2.7. Запуск программы

Центральной точкой FxPOS, из которой можно перейти в остальные режимы, является главное меню.

Запуск приложения кассира FxPOS возможен следующими способами:

- Из меню «Пуск / Все программы / АТОЛ / Frontol xPOS / Frontol xPOS».
- Запуском файла *POS.exe*, находящегося в установочной папке Frontol xPOS.
- Из утилиты «Менеджер баз данных» при нажатии на кнопку .

При запуске приложения Frontol xPOS появляется окно авторизации, в котором нужно выбрать пользователя «Администратор» и без указания пароля нажать «OK». После этого появится окно главного меню. Доступность функций главного меню зависит от прав профиля, к которому относится авторизовавшийся пользователь.

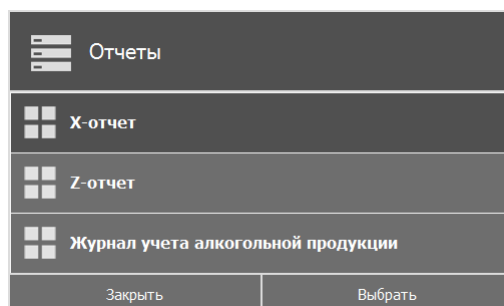


Это меню служит для входа в различные режимы работы приложения FxPOS, а также для выполнения некоторых специальных функций.

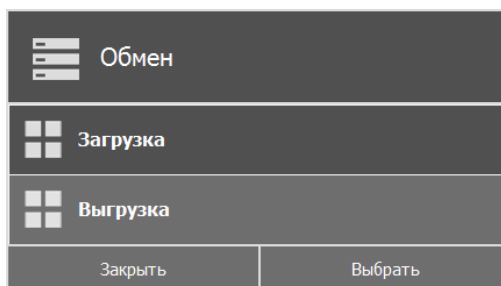
Регистрация. Переход в режим «Регистрация», в котором работают операторы. В этом режиме регистрируются продажи, возвраты, аннулирования, внесения, выплаты, осуществляется расчет с покупателями, начисление скидок. При необходимости возможны печать отчетов и обмен с АСТУ.

Настройки. Переход в режим настроек. В этом режиме производится настройка FxPOS: просмотр и редактирование справочников, оборудование, установка параметров работы, настройка мероприятий для скидок, настройка обмена с АСТУ. Описание настройки FxPOS см. в разделе «Настройка» на странице 29.

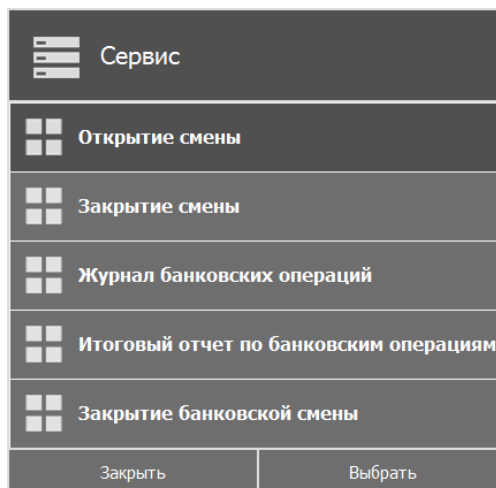
Отчеты. Переход к перечню доступных для снятия отчетов:



Обмен. Переход к перечню доступных функций обмена.



Сервис. Переход к меню «Сервис», предназначенного для выполнения операций.



Завершение сеанса. Завершение сеанса работы с FxPOS. При этом осуществляется перезапуск программы, включающий сброс всех настроек и подключений оборудования, и выводится окно авторизации пользователя.

Блокировка. Блокировка работы с FxPOS и вывод окна авторизации пользователя (см. раздел «Авторизация» на стр. **Ошибка! Закладка не определена.**).

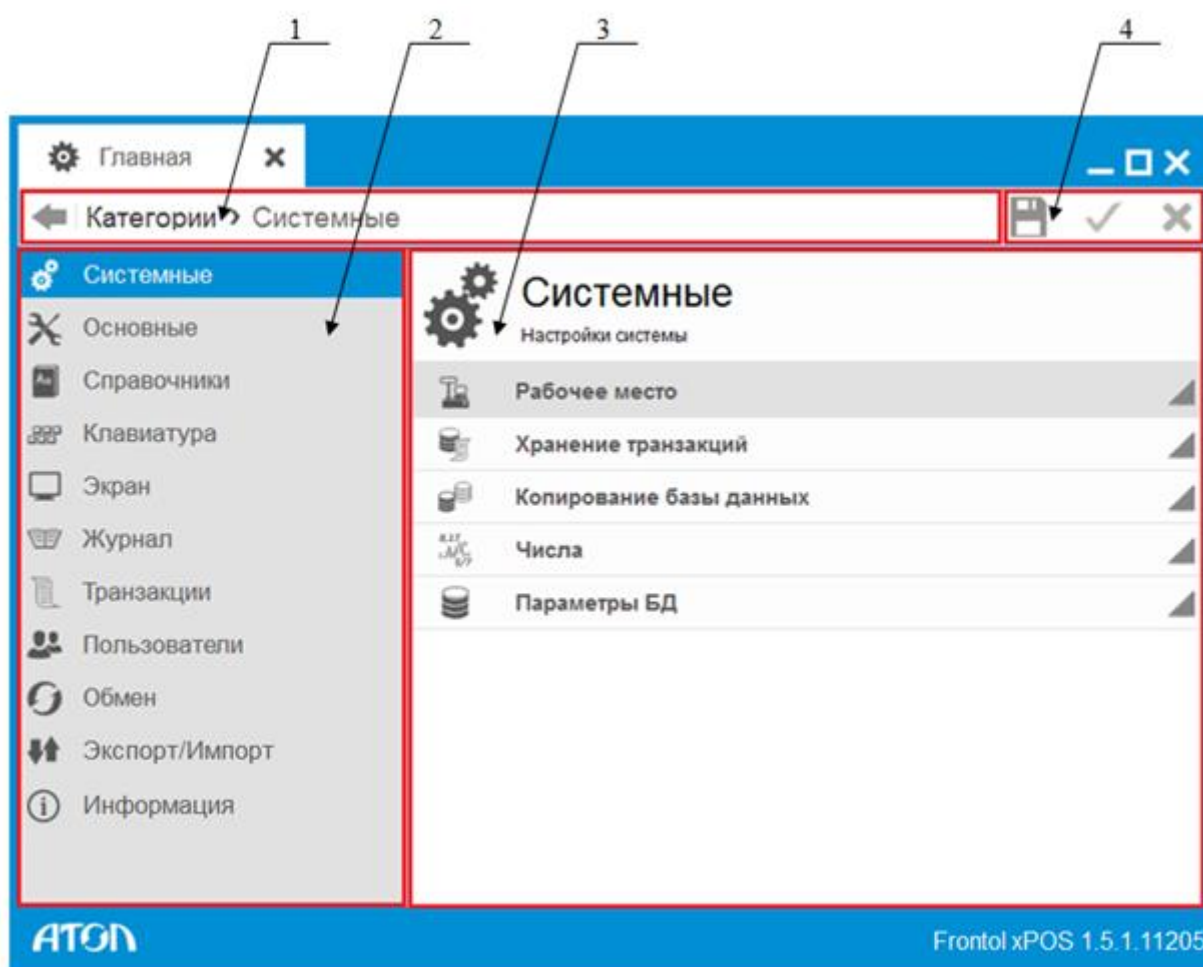
Выход. Выход из программы без завершения работы ОС.

3. Настройка

В данном разделе описываются настройки создания, редактирования пользователей подключения оборудования и настройки автоматического обмена через каталоги.

Переход в режим настройки может быть осуществлён следующими способами:

- Из главного меню.
- Из меню «Пуск / Все программы / АТОЛ / Frontol xPOS / Настройка».
- Запуском файла *Configure.exe*, находящегося в установочной папке Frontol xPOS.
- Из «Менеджера баз данных».



Окно настройки содержит следующие элементы:

Область	Назначение
Адресная строка (1)	Навигация по иерархической структуре категорий и справочников
Область структуры данных (2)	Отображение категорий и входящих в них справочников и перемещение между ними при помощи мыши или клавиатуры

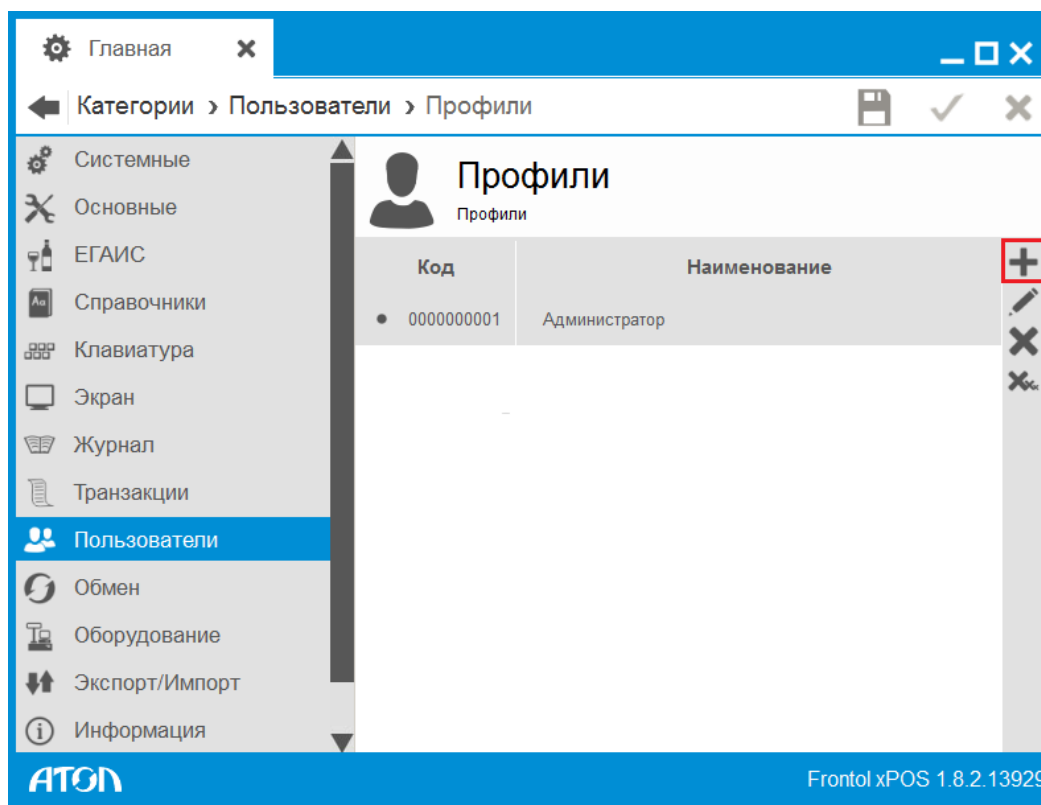
Область	Назначение
Область отображения справочников (3)	Отображение данных в зависимости от выбранного элемента в области структуры данных , выбор нужных элементов и выполнение с ними необходимых операций (создание, редактирование, удаление, настройка)
Общая панель инструментов (4)	На панели инструментов расположены кнопки сохранения, подтверждения и закрытия элемента

3.1. Настройка пользователей

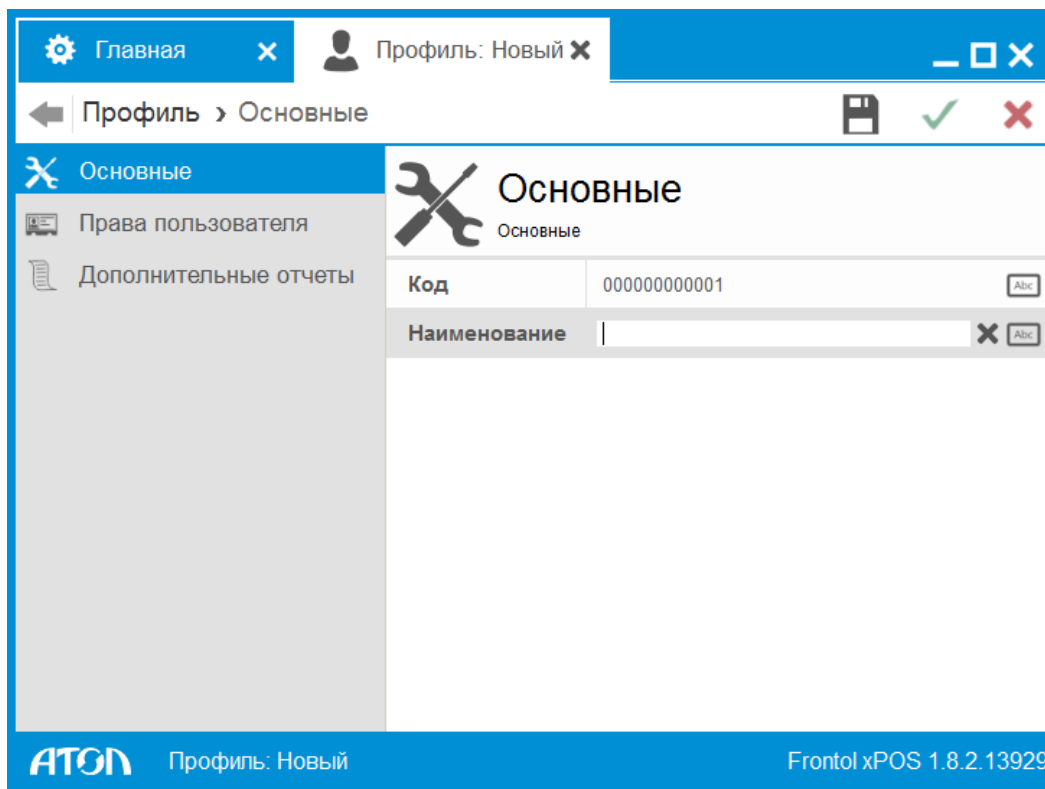
Для работы с FxPOS в режиме регистрации необходимо создать пользователя, назначить ему права на выполнение операций и выбрать способ авторизации пользователя.



Для того чтобы создать пользователя необходимо выполнить следующие действия:

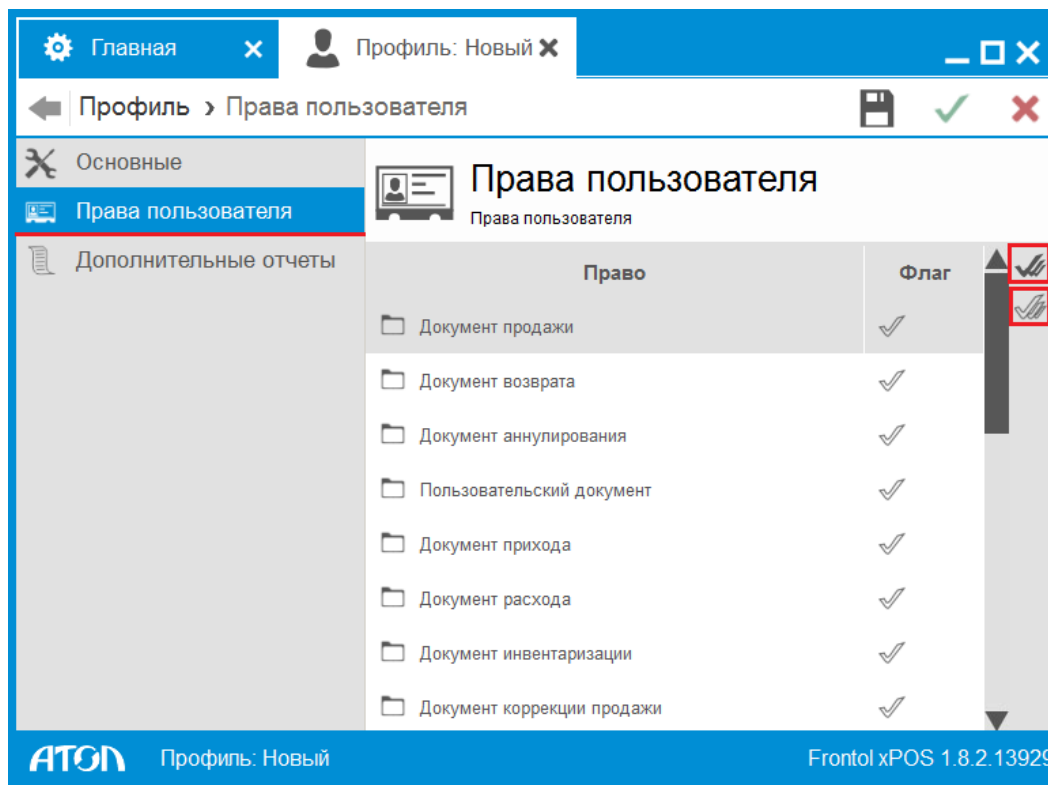
1. Перейти в категорию «Пользователи/Профили» и нажать кнопку  «Создать».




2. В появившемся окне в поле «Наименование» ввести имя профиля пользователя.

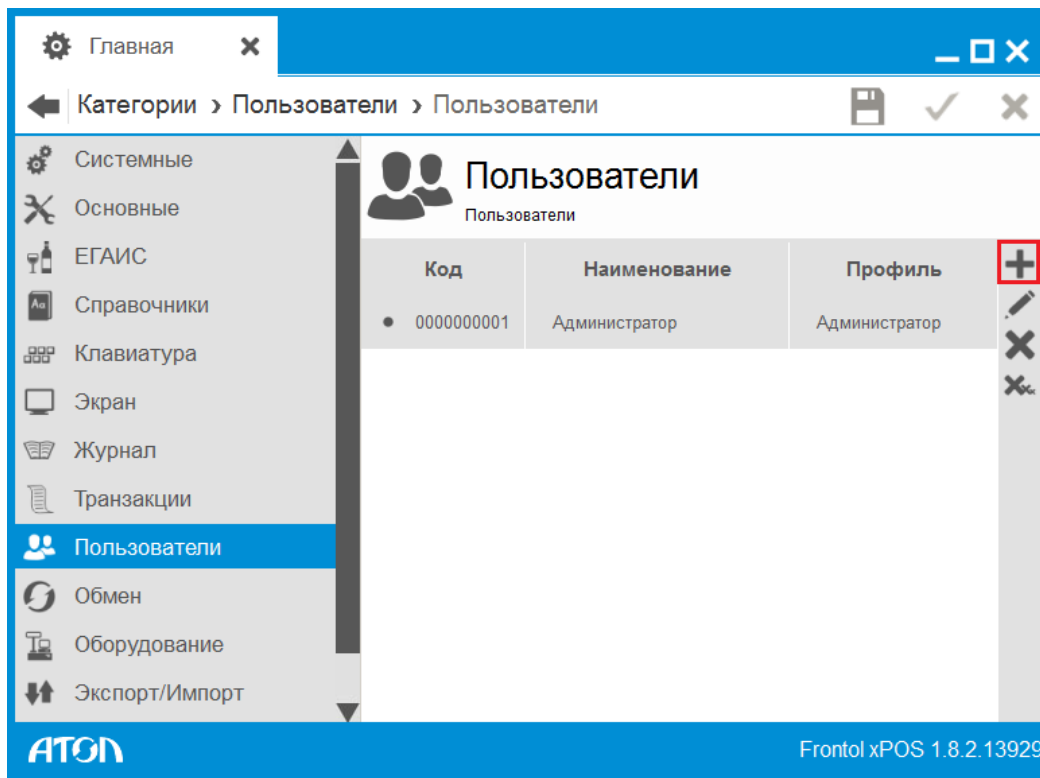


3. Перейти во вкладку «Права пользователей» и нажатием левой кнопкой мыши возвести флаги напротив прав, назначаемых данному профилю. Для того чтобы возвести/снять все флаги, необходимо нажать  /  соответственно.

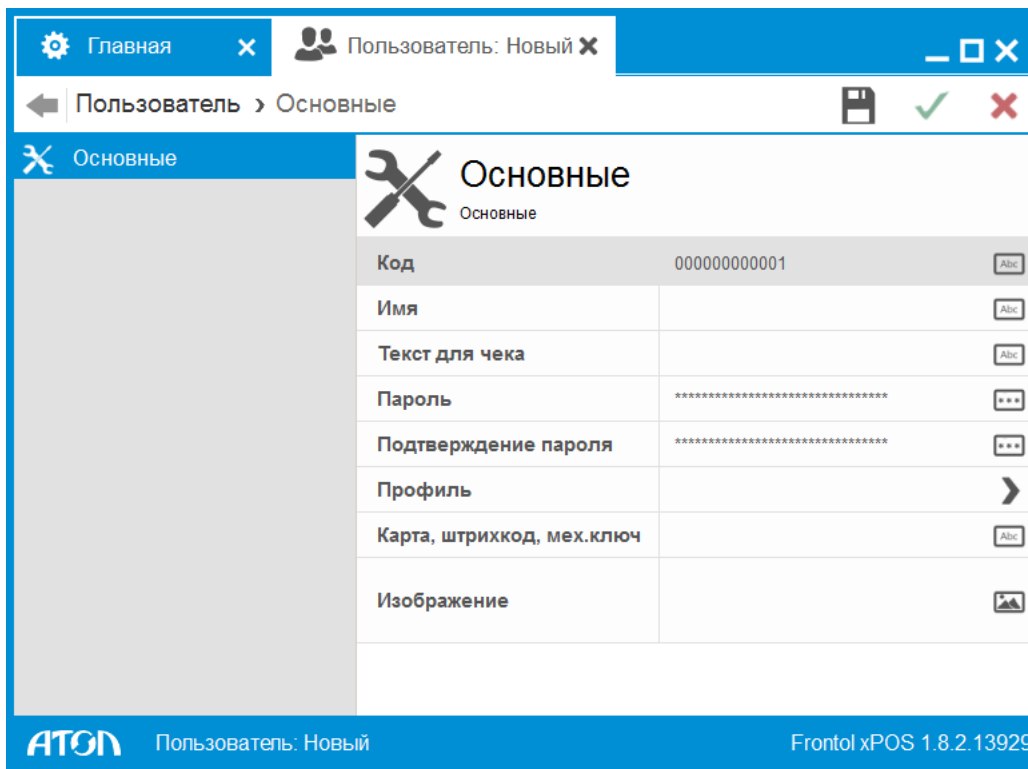


4. Сохранить внесенные изменения, нажав кнопку  «Сохранить».

5. Перейти в справочник «Пользователи/Пользователи» и нажать кнопку  «Создать».



6. В появившемся окне заполнить следующие поля:



Имя. Имя пользователя.

Пароль. Ввести уникальный пароль пользователя.

Подтверждение пароля. Подтвердить введенный пароль.

Профиль. Выбрать профиль, созданный ранее из справочника «Профили».


7. Сохранить внесенные изменения, нажав кнопку  «Сохранить».

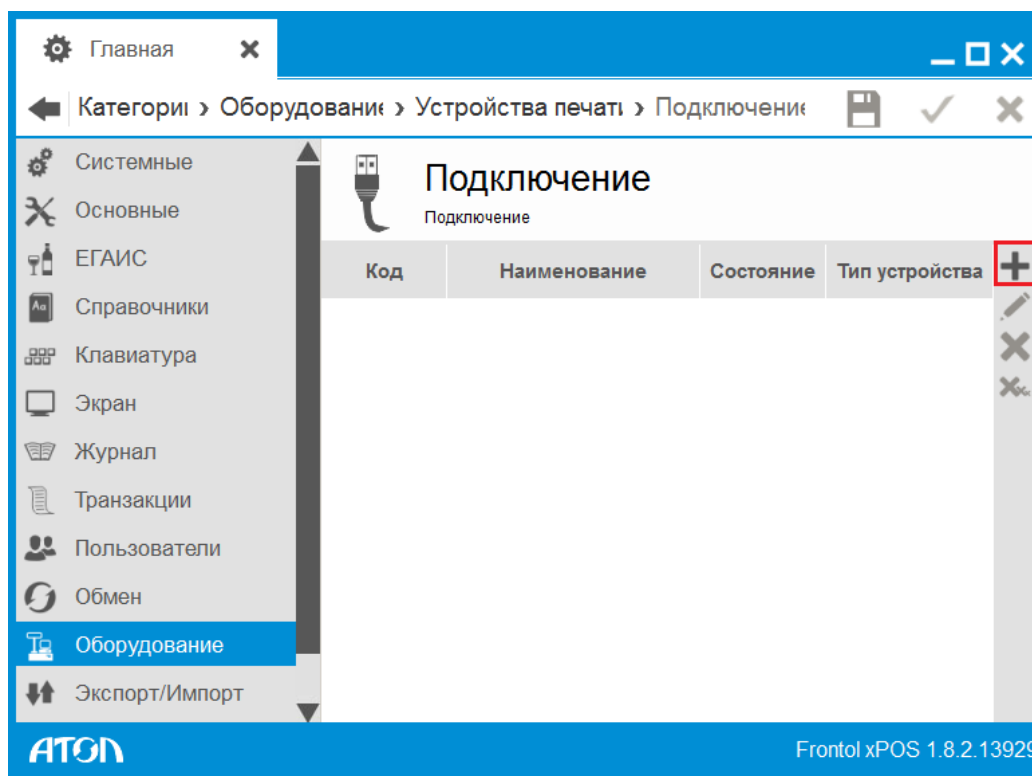
3.2. Подключение оборудования

В данном разделе описано подключение ККМ и устройства ввода – сканера ШК.

3.2.1. Устройства печати

Необходимо убедиться, что устройство печати подключено к ПК через USB-порт или RS-232 (COM-порт). Затем следует выполнить следующие действия:

1. Перейти в справочник «Оборудование/Устройства печати/Подключение» и нажать кнопку  «Создать».



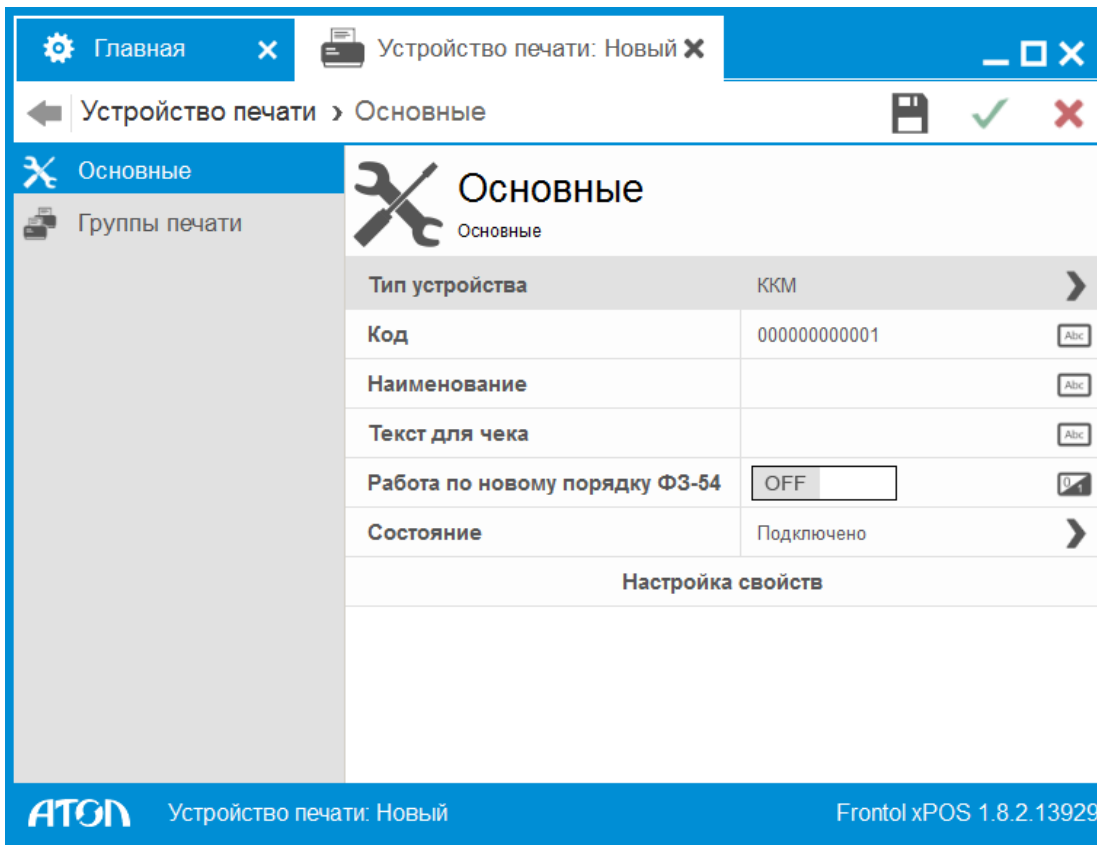
2. В появившемся окне заполнить следующие поля:

Тип устройства. Выбрать тип устройства: ККМ.

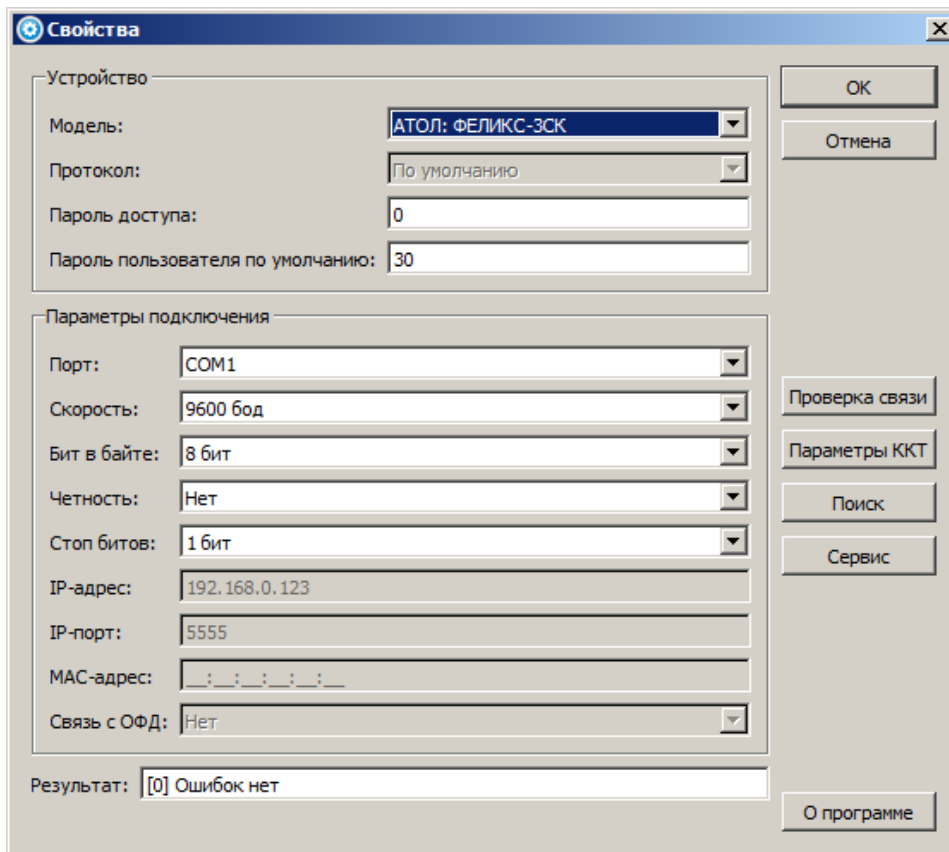
Наименование. Название устройства.

Состояние. Выбрать вариант «Подключено».

Настройка свойств. Нажать кнопку для перехода к настройке свойств ККМ.



3. После нажатия кнопки «Настройка свойств» появится окно следующего вида:



Настройка параметров текущего устройства выполняется по следующему алгоритму:


1. В поле «Модель» выбрать модель используемого устройства.
2. В поле «Порт» выбрать порт, к которому подключена ККМ.
3. Нажать кнопку «Проверка связи».

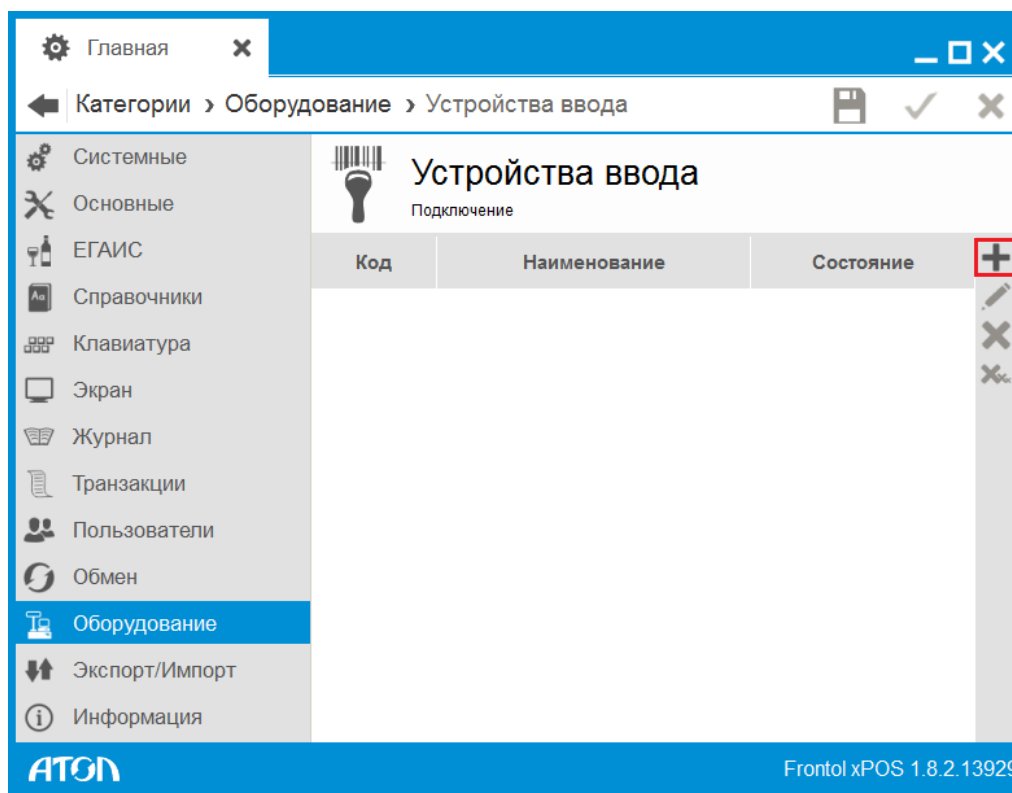
В поле «Результат» будет выведена информация о подключенной ККМ.

4. Сохранить внесенные изменения, нажав кнопку  «Сохранить».

3.2.2. **Устройства ввода**

Необходимо убедиться, что устройство ввода подключено к ПК через USB-порт или RS-232 (COM-порт).

1. Перейти в справочник «Оборудование/Устройства ввода/Подключение» и нажать кнопку  «Создать».

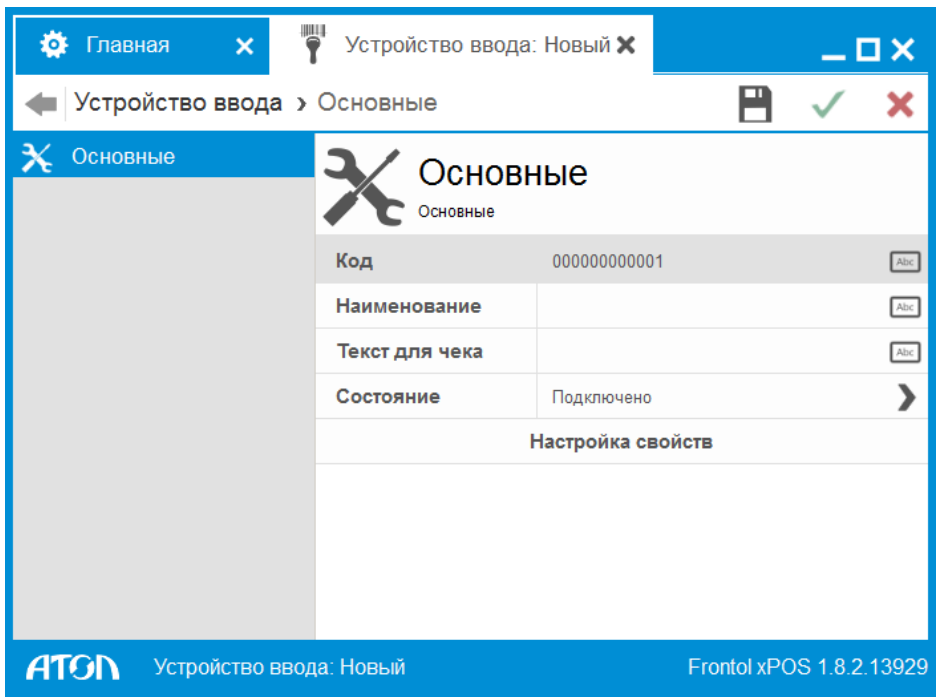


2. В появившемся окне заполнить следующие поля:

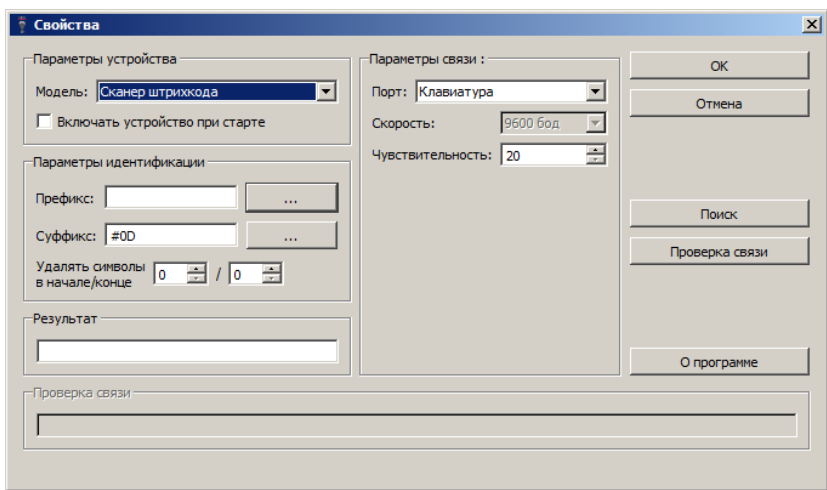
Наименование. Название устройства.

Состояние. Выбрать вариант «Подключено».

Настройка свойств. Нажать кнопку для перехода к настройке свойств устройств ввода.

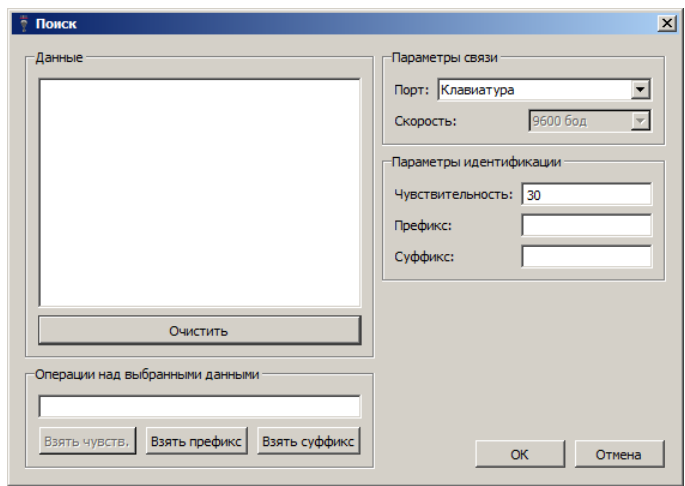


3. После нажатия кнопки «Настройка свойств» появится окно следующего вида:



Настройка параметров текущего устройства выполняется по следующему алгоритму:

1. Нажать кнопку «Поиск». Появится окно следующего вида:



2. Считать любой ШК сканером ШК.

В полях «Данные» и «Операции над wybranными данными» в строчку будет отображен результат – Порт, чувствительность, считанный ШК, суффикс.

3. Выделить строку с данными в поле «Данные» и нажать кнопку «Взять чувствительность» и «Взять суффикс». Выбранные значения появятся в параметрах идентификации устройства.

4. Нажать кнопку «ОК».

5. В окне настройки свойств нажать кнопку «ОК».

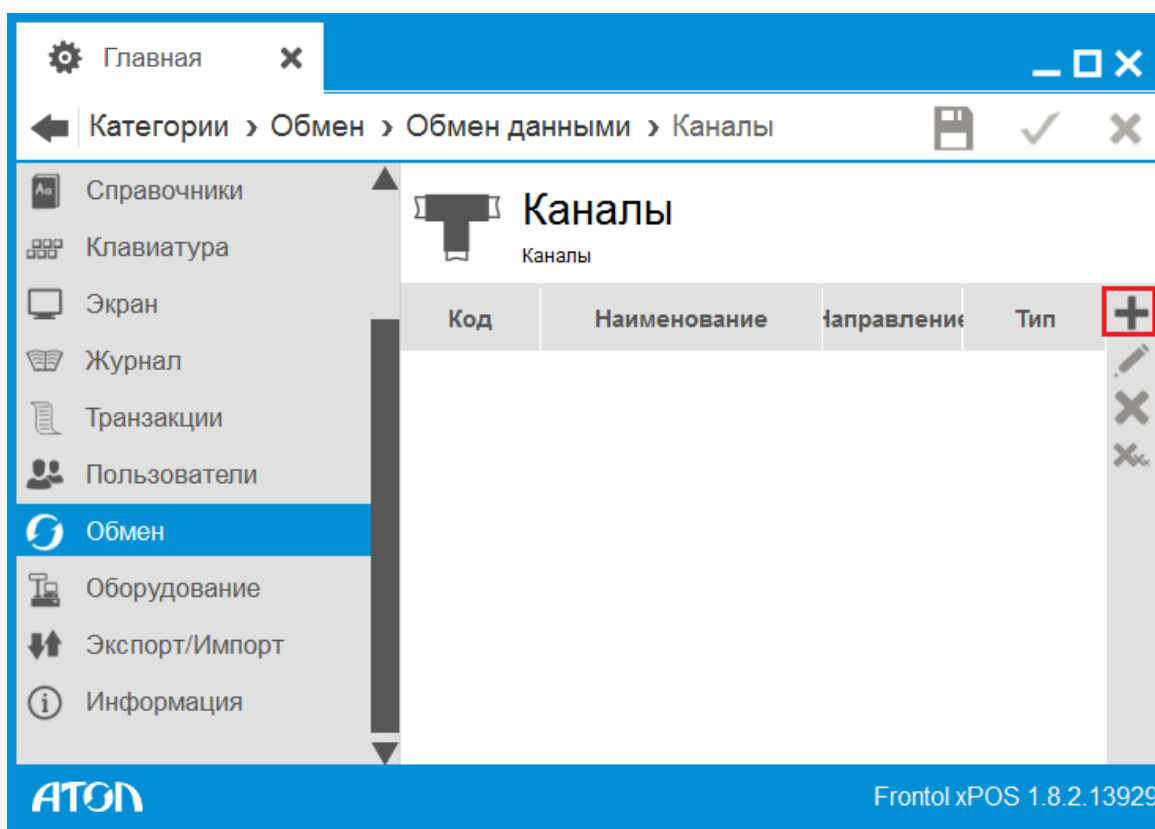
3. Сохранить внесенные изменения, нажав кнопку  «Сохранить».

3.3. Настройка автоматического обмена с АСТУ через каталоги

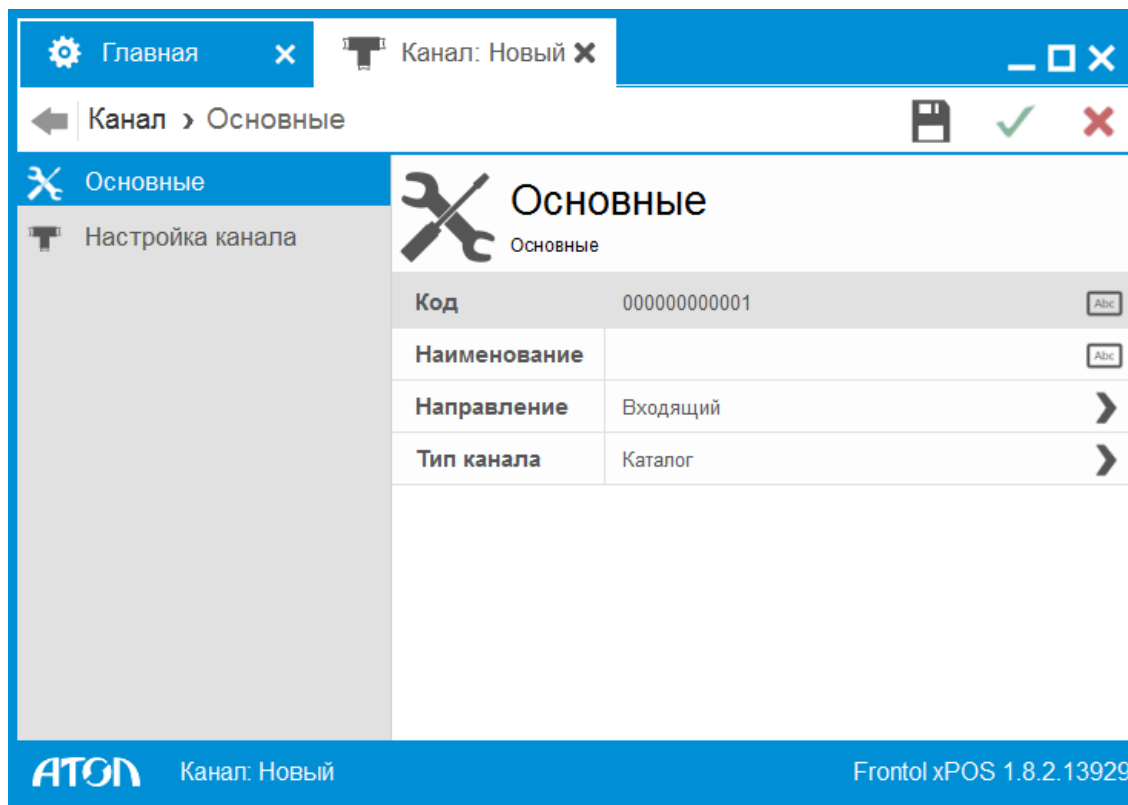
Для настройки обмена необходимо создать два канала – входящий и исходящий, по которым будет осуществляться загрузка и выгрузка соответственно, и план обмена.

Сначала нужно создать каналы обмена. Для этого необходимо выполнить следующие действия:

1. Перейти в справочник «Обмен/Обмен данными/Каналы» и нажать кнопку  «Создать».

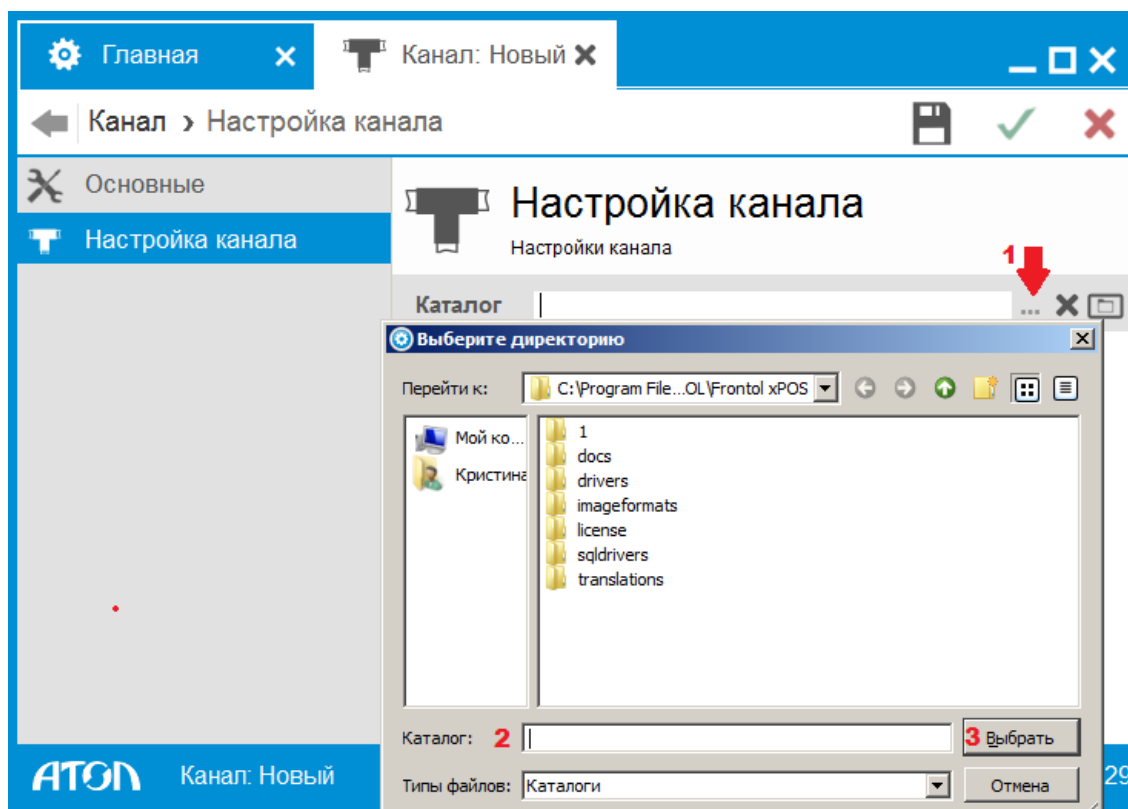


2. В появившемся окне заполнить только поле «Наименование». Остальное оставить без изменений.





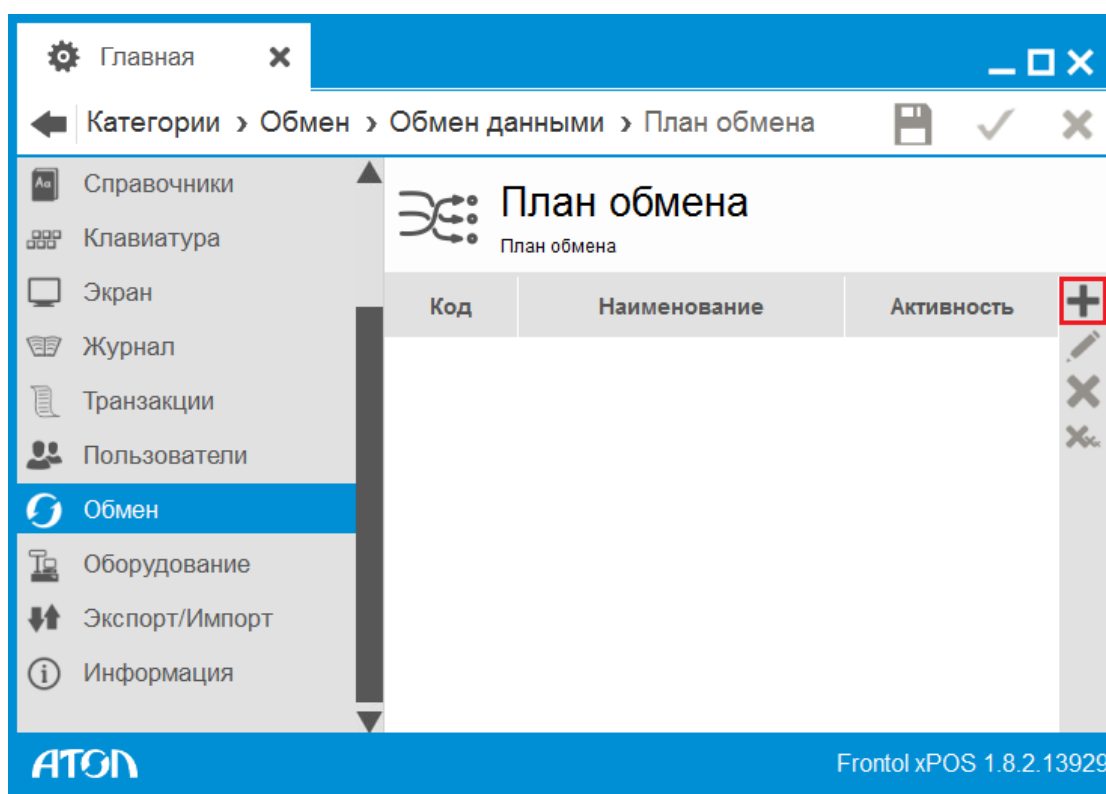
3. Перейти во вкладку «Настройка обмена».

В поле «Каталог» нажать кнопку «Обзор» (1) и в окне проводника Windows выбрать каталог входящего канала (2) и нажать кнопку «Выбрать» (3):

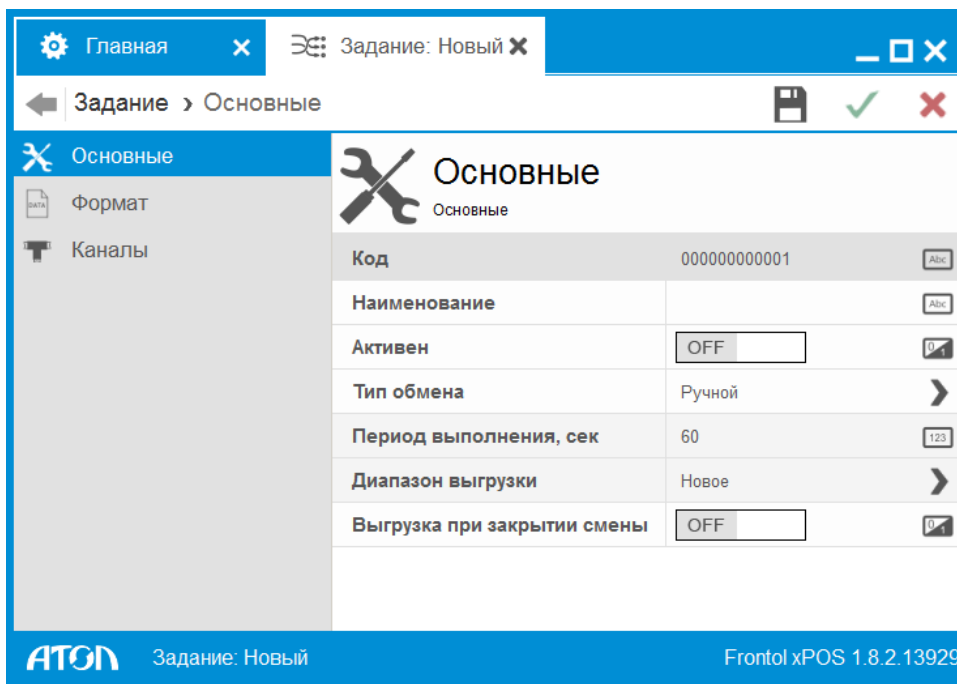


4. Сохранить внесенные изменения, нажав кнопку  «Сохранить».

5. Повторить шаг 1.
 6. В появившемся окне заполнить поле «Наименование» и выбрать направление канала «Исходящий».
 7. Повторить шаг 3, указав каталог исходящего обмена.
 8. Сохранить внесенные изменения, нажав кнопку  «Сохранить».
- В указанном каталоге должны находиться файл загрузки, файл-флаг загрузки, которые будут указаны в плане обмена во вкладке «Формат».**
9. Перейти в справочник «Обмен/Обмен данными/План обмена» и нажать кнопку  «Создать».



10. В появившемся окне заполнить следующие поля:
 - Наименование.** Наименование плана обмена.
 - Активен.** Включить настройку «ON».
 - Тип обмена.** Выбрать значение – автоматический.
 - Период выполнения, сек.** Установить требуемый период выполнения автоматического обмена.
 - Диапазон выгрузки.** Выбрать диапазон выгрузки – Все.
 - Выгрузка при закрытии смены.** Включить настройку «ON».



12. Перейти во вкладку «Формат» и заполнить следующие поля:

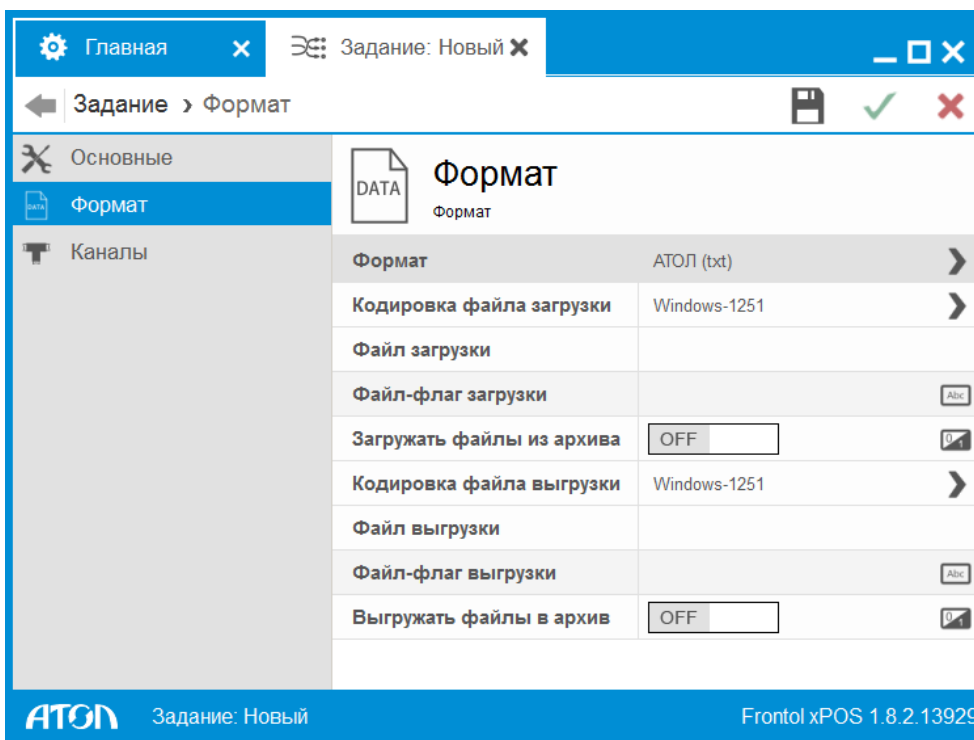
Файл загрузки. Наименование файла загрузки, который выгружается из АСТУ.

Файл-флаг загрузки. Наименование файл-флага загрузки.

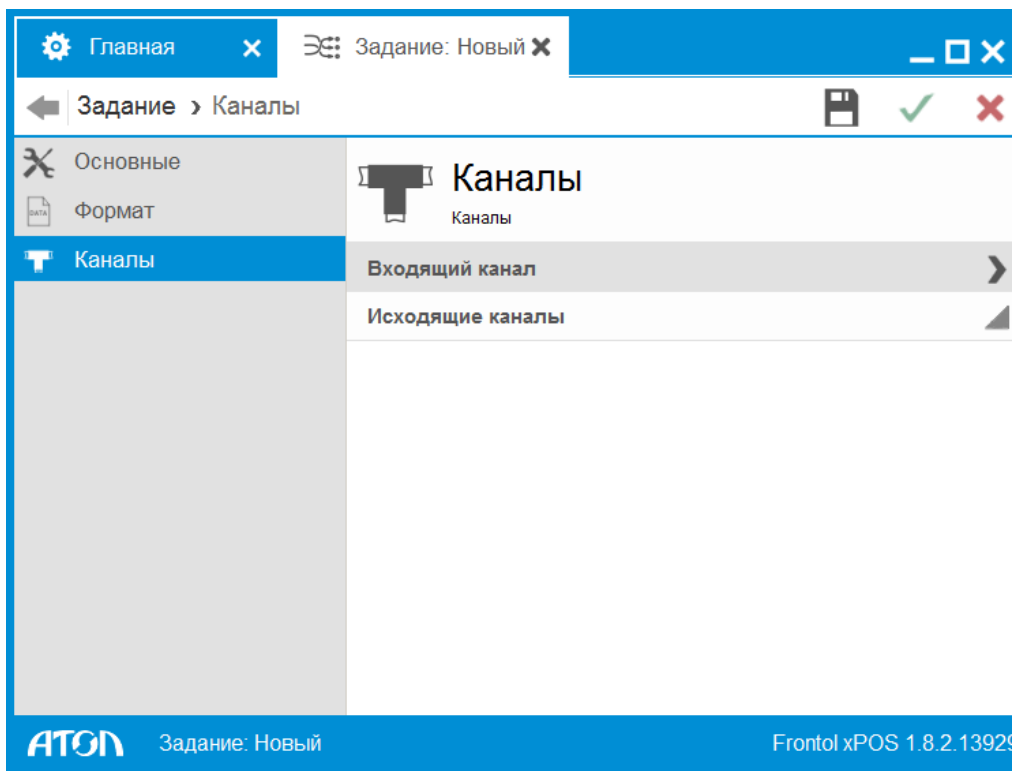
Файл выгрузки. Наименование файла выгрузки, который будет создаваться при выгрузке данных из FxPOS.


Файл-флаг выгрузки. Наименование файл-флага выгрузки.

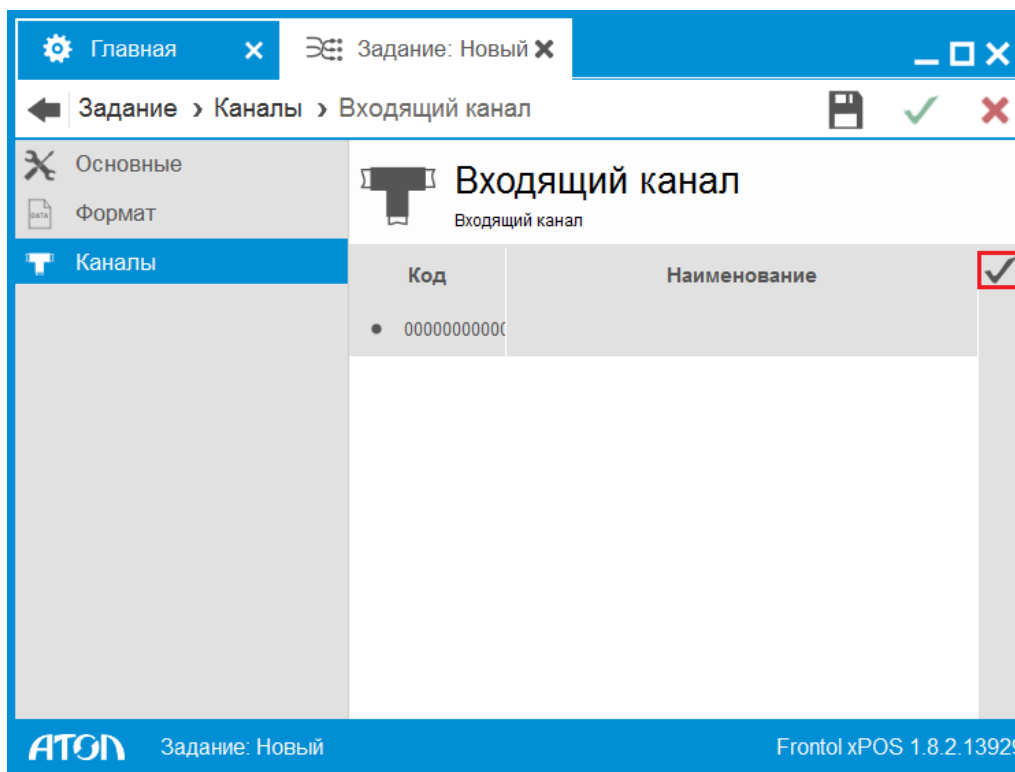
Остальные поля оставить без изменений.




13. Перейти во вкладку «Каналы».



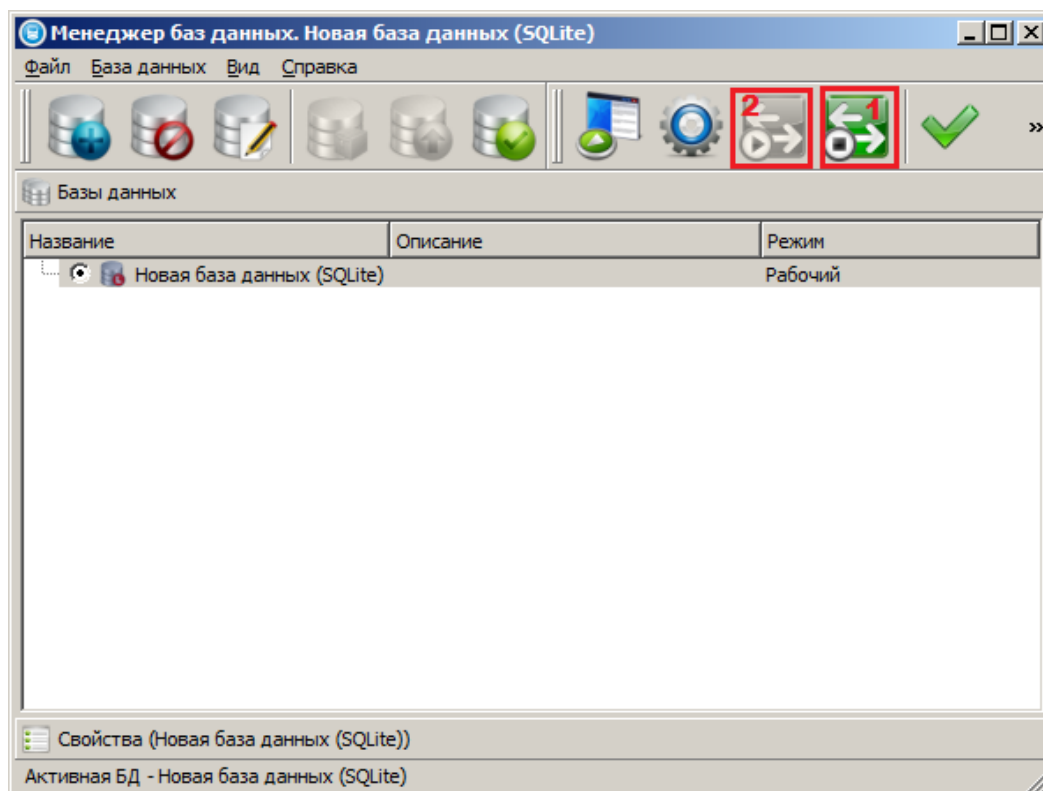
14. Нажать на поле «Входящий канал» и выбрать предварительно созданный в справочнике «Каналы» входящий канал, нажав кнопку  «Выбрать»:



15. Нажать на поле «Исходящий канал» и выбрать предварительно созданный в справочнике «Каналы» исходящий канал, нажав кнопку  «Создать». Исходящих каналов может быть несколько.

16. Сохранить внесенные изменения, нажав кнопку  «Сохранить».

После настройки обмена необходимо перейти в приложение «Менеджер баз данных» и перезапустить службу обмена:



Остановить сервис обмена (1), затем запустить сервис обмена (2). Если служба обмена была остановлена, достаточно просто ее запустить (2).

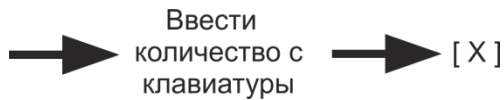
17. Для проверки настройки обмена (загрузки данных) необходимо убедиться, что файл загрузки находится в каталоге, указанном во входящем канале обмена. В том же каталоге необходимо создать файл-флаг с наименованием, указанным во входящем канале обмена.

Через некоторое время в каталоге появится файл результат с информацией о загрузке.

Приложение 1. Схемы кассовых операций

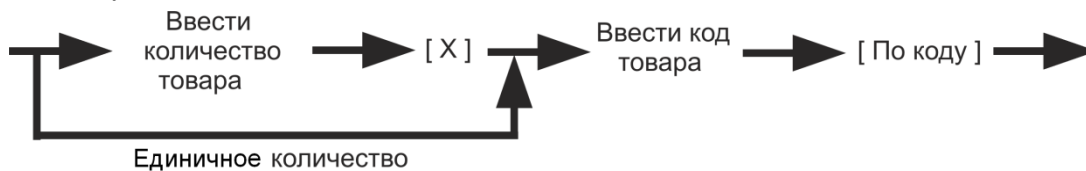
Ввод количества

- с помощью клавиатуры:



Регистрация

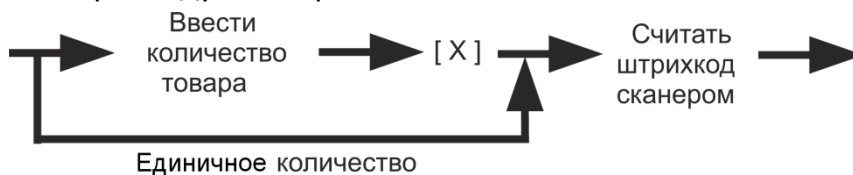
- по коду:



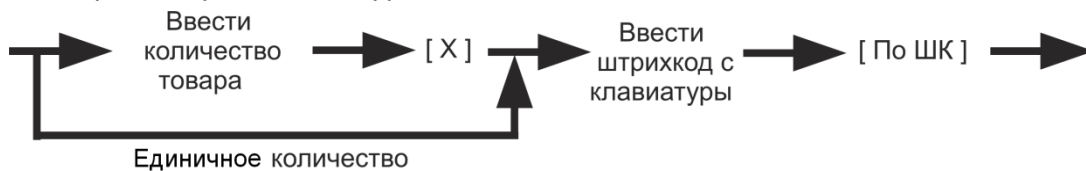
- по артикулу:



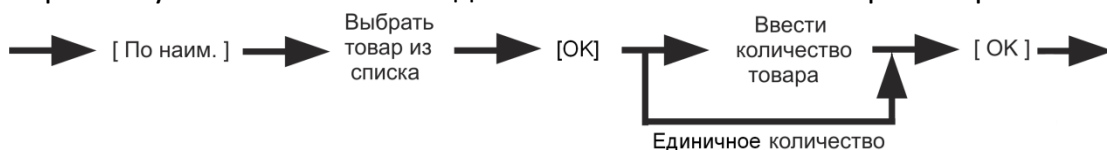
- по штрихкоду, сканером:



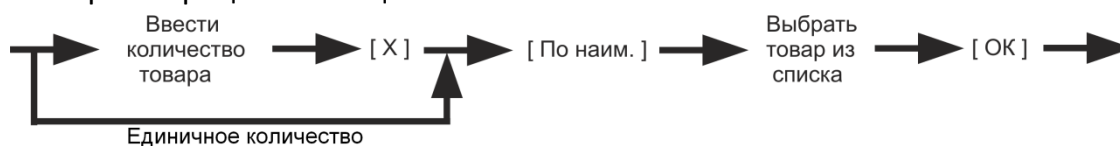
- по штрихкоду, с клавиатуры:



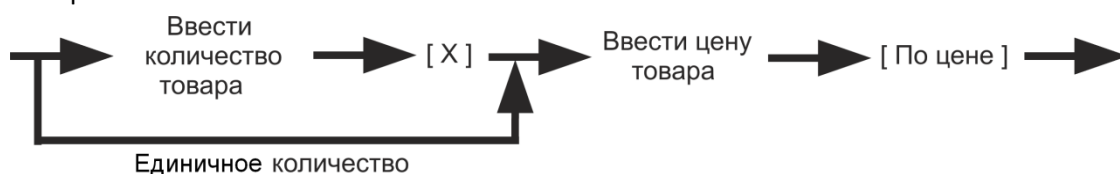
- через визуальный поиск с вводом количества после выбора товара:



- через визуальный поиск с вводом количества до выбора товара и автоматической регистрацией позиции:



- по цене:

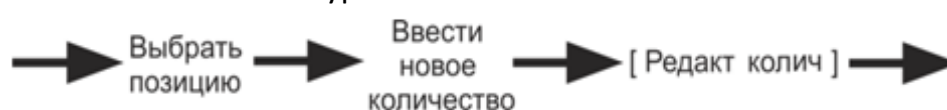


Редактирование позиции

- сторно всего количества:

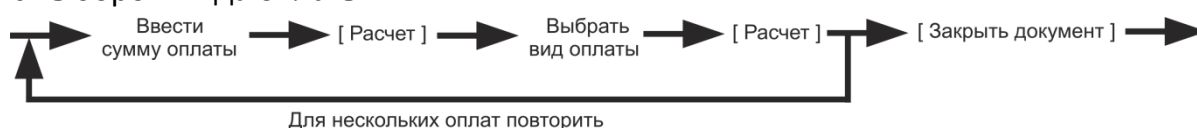


- количество с клавиатуры:

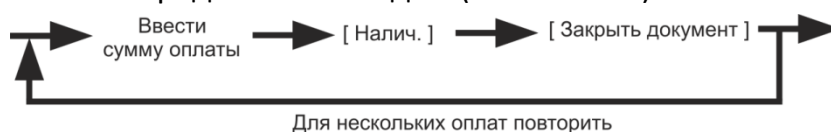


Оплата и закрытие документа

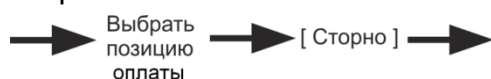
- с выбором вида оплаты:



- оплата определенным видом (наличными):



- сторно платежа:



+7 (495) 730-7420
www.atol.ru

Компания АТОЛ
ул. Б. Новодмитровская,
дом 14, стр. 2,
Москва, 127015